

## Il Piano di mobilità per Poli Industriali della Provincia di Treviso



Partner Initiatives for the development of  
Mobility Management Services



### **Poli coinvolti**

Polo industriale di Villorba

Polo industriale di Conegliano Veneto - Vittorio Veneto

collocati entrambi a nord del Comune di Treviso, ma caratterizzati da diversi settori di attività: in prevalenza commerciale il primo, produttivo il secondo.

#### **attività svolte**

censimento aziende presenti sia attraverso i dati disponibili presso la Camera di Commercio, sia attraverso un censimento sul territorio;

analisi delle caratteristiche delle aziende e delle flotte aziendali;

analisi dell'accessibilità (sia merci, sia passeggeri);

georeferenziazione su mappa tematica delle aziende individuate.



Partner Initiatives for the development of  
Mobility Management Services



Oltre all'osservazione del territorio e lo studio della documentazione disponibile, sono state coinvolte alcune aziende (estratte dal db fornito dalla CCIA), e contattate quelle aventi numero consistente di dipendenti.

Nella prima fase di contatto, si sono rese disponibili a partecipare all'indagine:

- 16 aziende del polo industriale Conegliano-Vittorio Veneto
- 8 aziende del polo industriale di Villorba

Tuttavia la reale adesione all'iniziativa di indagine è stata molto fredda.

Infatti i questionari restituiti compilati sono stati **solo 8**, di cui **4 di aziende appartenenti al polo di Conegliano – Vittorio Veneto e 4 del polo di Villorba.**

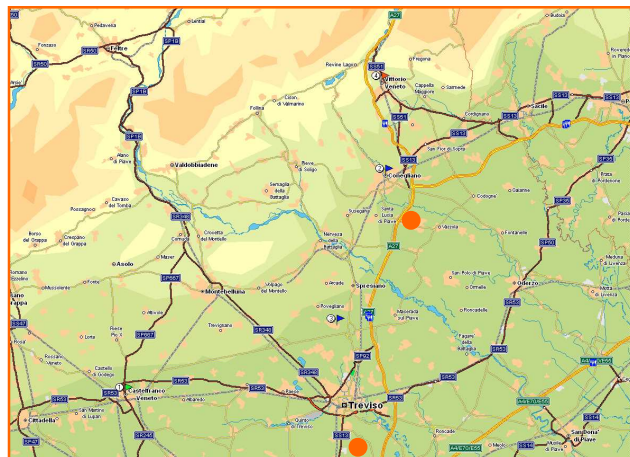


Partner Initiatives for the development of  
Mobility Management Services



## Caratteristiche dei Poli industriali

I poli analizzati sono posti a nord del territorio provinciale e collocati su un'unica direttrice che dal Comune di Treviso porta a quello di Vittorio Veneto.



Partner Initiatives for the development of  
Mobility Management Services

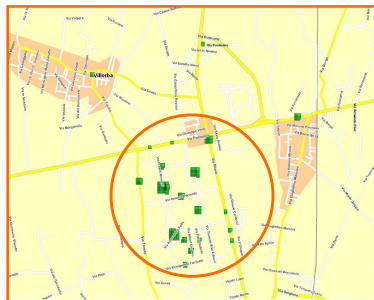


## Polo Industriale di Villorba – Zona Industriale 4

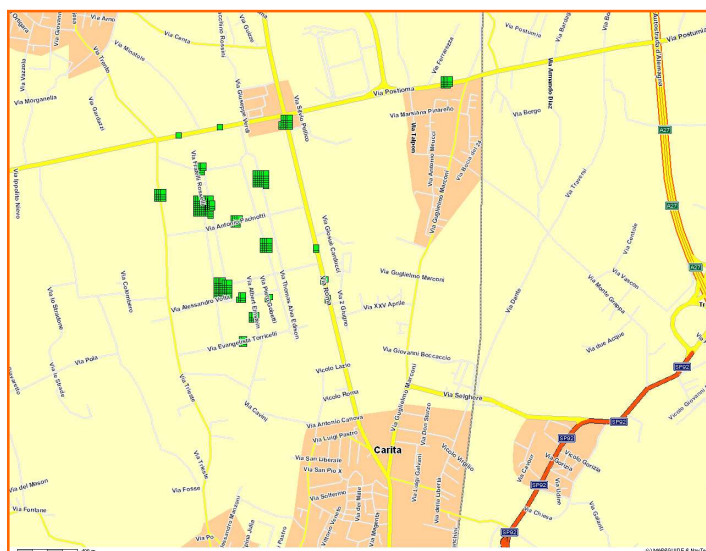
Le attività del polo sono sia di tipo produttivo, sia commerciale. Ciò implica una gestione della mobilità rivolta sia agli addetti delle aziende, sia agli utenti.

Dal censimento si contano circa **640 aziende** presenti in tale area, tra cui aziende individuali o caratterizzate da attività di vendita (in prevalenza di abbigliamento e accessori sia all'ingrosso, sia al dettaglio)

I servizi all'impresa o alla persona consistono in palestre e ristorazione. Sono assenti gli asili nido.



Partner Initiatives for the development of  
Mobility Management Services



Partner Initiatives for the development of  
Mobility Management Services

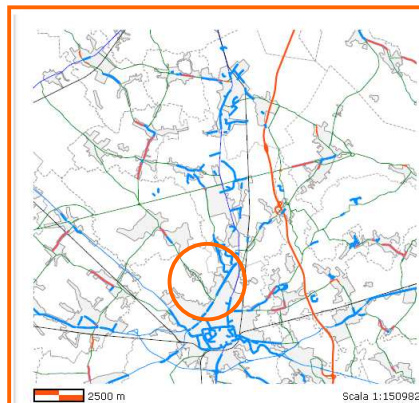


## Polo Industriale di Villorba – Zona Industriale 4

### L'accessibilità del Polo

L'osservazione ha evidenziato:

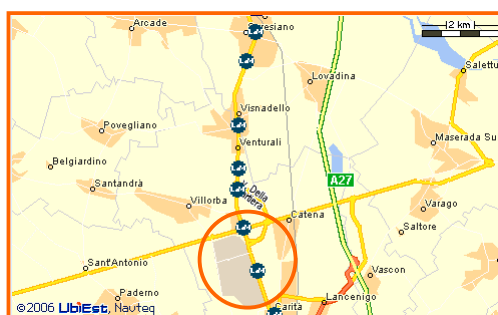
- difficoltà per raggiungere la zona: poche vie di accesso e alta congestione;
- percorsi ciclabili discontinui e non sempre sicuri



### Percorsi ciclabili che interessano o il Polo industriale di Villorba – Z. I. 4



Partner Initiatives for the development of  
Mobility Management Services



### Particolare del percorso della linea n. 20 La Marca e interessante il Polo industriale di Villorba – Z.I. 4

- l'offerta del TPL raggiunge il polo con diverse linee (es. linea 1 ACTT e linea 20 La Marca), rallentate dalla congestione.
- Inoltre le fermate necessitano di interventi di messa in sicurezza e di miglioramento.



Partner Initiatives for the development of  
Mobility Management Services



#### **Polo Industriale di Villorba – Zona Industriale 4**

Le informazioni reperite dalle aziende che hanno restituito il questionario, hanno confermato le criticità evidenziate dall'osservazione dell'accessibilità, in particolare :

- mancanza di percorsi ciclabili all'interno dell'area produttiva;
- inadeguatezza del servizio di TP a causa della distanza delle fermate e della mancata penetrazione delle linee all'interno dell'area;

Inoltre le aree di sosta private delle aziende risultano organizzate per le diverse tipologie di mezzi (autovetture, biciclette e ciclomotori), pochi sono gli spazi dedicati all'utenza.



Partner Initiatives for the development of  
Mobility Management Services

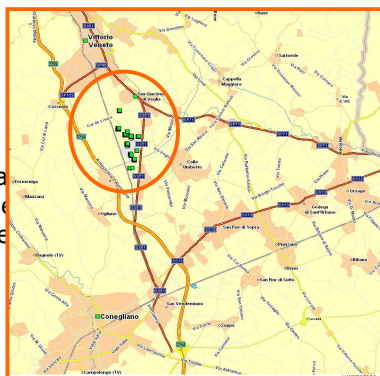


#### **Polo Industriale di Conegliano – Vittorio Veneto**

attività prevalentemente di tipo produttivo, ristorazione collettiva, produzione di elettrodomestici e di macchinari per l'industria alimentare.

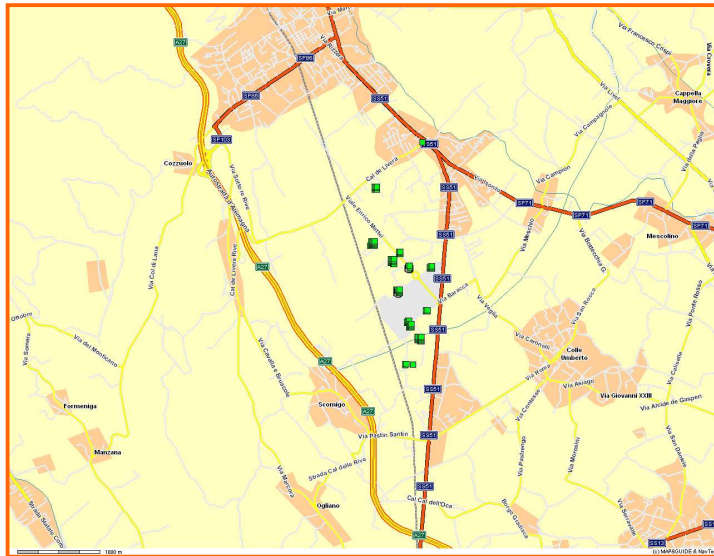
Dal censimento risultano circa 190 aziende, tra cui alcune individuali, la cui attività è rivolta prevalentemente all'artigianato.

Nel complesso l'area risulta carente di servizi sia all'impresa sia alla persona; mancano asili nido e sono stati richiesti servizi postali e bancari per le imprese. È stata evidenziata la carenza sia dei servizi di ristorazione, sia di prima necessità. Infine ai due Comuni coinvolti sono pervenute richieste per la realizzazione di residenze temporanee per i lavoratori, di centri direzionali e di centri di ricerca o laboratori analisi.



Partner Initiatives for the development of  
Mobility Management Services





Partner Initiatives for the development of  
Mobility Management Services

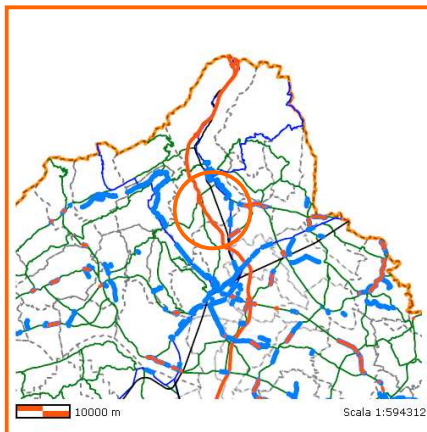


## Polo Industriale di Conegliano – Vittorio Veneto

### L'accessibilità del Polo

La viabilità interna non ha rilevato particolari problemi, in quanto adeguatamente progettata anche per il transito di veicoli pesanti; mentre essa non risulta idonea e sicura nel collegamento con la rete esterna, in modo particolare a quella autostradale.

Come emerso dalle osservazioni delle stesse aziende che hanno risposto al questionario, i percorsi ciclabili insistono parallelamente alla SS51 e risultano essere molto pericolosi, mancando sia attraversamenti ben segnalati da apposita segnaletica sia barriere divisorie utili alla messa in sicurezza delle corsie riservate alla mobilità lenta.



Partner Initiatives for the development of  
Mobility Management Services







### Particolare del percorso della linea n. 20 La Marca e interessante il Polo industriale di Conegliano – Vittorio Veneto.

Con il Trasporto Pubblico Locale l'area è raggiungibile con la linea n. 20 de La Marca; tuttavia essa tocca esternamente l'area produttiva, senza penetrarla e soffre di criticità dovute alla congestione da traffico



Partner Initiatives for the development of  
Mobility Management Services



### Polo Industriale di Conegliano – Vittorio Veneto

I questionario compilati hanno confermato le criticità evidenziate dall'osservazione dell'accessibilità, in particolare

- la necessità di migliorarne la sicurezza dei percorsi e delle fermate non sempre dotate di spazi adeguati per la salita/discesa dei passeggeri;
- l'inadeguatezza del servizio di TP offerto a causa della distanza delle fermate e della mancata penetrazione delle linee all'interno dell'area. *Tuttavia è utile che le aziende situate nelle vicinanze della fermata del TPL esprimono un giudizio buono sul servizio offerto.*

Per quanto riguarda le aree di sosta si è potuta constatare la disponibilità di ampie aree di sosta aziendali private spesso predisposte per le diverse tipologie di mezzi (autovetture, biciclette e ciclomotori), mentre le aree al pubblico non sempre risultano ben segnalate.



Partner Initiatives for the development of  
Mobility Management Services



### **... soluzioni di mobilità per poli industriali**

L'analisi complessiva delle due aree produttive ha evidenziato l'esigenza di introdurre misure che permettano di agevolare la mobilità delle zone industriali del trevigiano introducendo una politica gestionale a livello di singole aree, che aiuti le aziende presenti ad ottimizzare i servizi utili allo svolgimento delle proprie attività.

E' emersa la necessità di intervenire su diversi aspetti dell'accessibilità delle aree, al fine di:

- **migliorare l'offerta del servizio TPL attraverso:**
  - una concertazione per l'adeguamento sia dei percorsi, sia degli orari delle linee esistenti
  - l'adeguamento e la messa in sicurezza delle fermate;
  - la creazione di nuovi percorsi che garantiscano il collegamento con punti di scambio sia con parcheggi, sia con le stazioni ferroviarie.
- **migliorare la mobilità ciclabile attraverso:**
  - la messa in sicurezza dei percorsi esistenti;
  - la realizzazione dei tratti mancanti dei percorsi ciclabili;
  - la regolazione e messa in sicurezza della sosta dei mezzi.
- **migliorare i servizi a disposizione dei dipendenti aziendali, degli utenti delle aree e delle aziende stesse.**



Partner Initiatives for the development of  
Mobility Management Services



### **... soluzioni di mobilità per poli industriali**

Obiettivo dell'intervento sarà quello di creare le condizioni per introdurre una politica di area industriale attenta alla mobilità sostenibile, introducendo il **mobility management a livello di area industriale.**

Da un punto di vista operativo la realizzazione di tale iniziative potrà prevedere l'introduzione all'interno delle aree produttive di una figura consortile delle aziende presenti sul territorio, con l'obiettivo di erogare servizi centralizzati

In tale ambito potrà rientrare anche la creazione di un ufficio di mobility management d'area industriale, per: migliorare i servizi già presenti, concertare nuove misure di intervento con l'ufficio del mobility manager d'area, le aziende di TPL e gli amministratori, introdurre servizi utili all'utenza, ai dipendenti e alle aziende.



Partner Initiatives for the development of  
Mobility Management Services





### *... soluzioni di mobilità per poli industriali*

#### **Buone pratiche:**

##### **1° Macrolotto di Prato**

Al fine di promuovere ed erogare servizi centralizzati di area industriale in grado di creare economie di scala le aziende operanti nel 1° Macrolotto di Prato ha promosso la cooperativa consortile CONSER.

In tale ambito è nato il progetto di Mobility Manager, il cui scopo è quello di sperimentare la possibilità di ridurre l'inquinamento da traffico automobilistico indotto da un'intera area industriale.



Partner Initiatives for the development of  
Mobility Management Services



### *... soluzioni di mobilità per poli industriali*

#### **Buone pratiche:**

##### **1° Macrolotto di Prato**

Nel 2002 il mobility manager di CONSER ha stipulato una convenzione col Comune di Prato per realizzare un laboratorio per sperimentare la possibilità di ridurre l'uso dei mezzi privati tradizionali. Con tale convenzione CONSER ha ricevuto in uso gratuito da parte del Comune 14 automezzi a bassa emissione alimentati da energia elettrica (12 unità) e metano (2 unità), per realizzare un vero e proprio laboratorio di car pooling e car sharing in un'area industriale, con il triplice scopo:

- di ridurre la mobilità sia all'interno dell'area sia quella indotta da e per la città,
- di ridurre l'uso dei mezzi privati
- di promuovere servizi centralizzati in grado di ridurre traffico e inquinamento (es. servizi di posta e distribuzione merci)

Inoltre i mezzi, quando non sono impegnati nei servizi rivolti alle aziende, sono a disposizione dei dipendenti per il car pooling.



Partner Initiatives for the development of  
Mobility Management Services



*... soluzioni di mobilità per poli industriali*

**Buone pratiche:**

**Provincia di Milano**

La Provincia di Milano dal 200 ha creato un **Coordinamento Intercomunale d'Area sulla Mobilità Sostenibile** per creare una stretta collaborazione tra l'Amministrazione Pubblica e le aziende allo scopo di razionalizzare gli spostamenti abituali sul territorio.

Il principale servizio offerto dal Coordinamento è il supporto alle aziende nella realizzazione del Piano degli Spostamenti Casa-Lavoro, condividendo gli strumenti necessari per la sua elaborazione e sostenendo le aziende all'accesso alle fonti di finanziamento.

Attualmente aderiscono al Coordinamento 71 Aziende e 27 Comuni. I PSCL predisposti e approvati sono complessivamente 29.



Partner Initiatives for the development of  
Mobility Management Services



*... soluzioni di mobilità per poli industriali*

**Buone pratiche:**

**Provincia di Milano**

L'attività del Coordinamento ha permesso di realizzare diverse iniziative per favorire la Mobilità Sostenibile presso le Aziende aderenti, tra cui:

- l'incentivazione e promozione del Trasporto Pubblico Locale
- l'incentivazione e promozione del Trasporto Ferroviario
- la razionalizzazione di navette dedicate aziendali/interaziendali
- la promozione del GPL/metano (promuovendo anche la conversione dei parchi aziendali)
- la promozione di un progetto di "spesa on line" (con consegna gratuita) riservato ai dipendenti



Partner Initiatives for the development of  
Mobility Management Services





*Ufficio Mobilità Sostenibile - Provincia di Treviso*

*Luisa Memo  
Ufficio Qualità dell'Aria  
lmemo@provincia.treviso.it*

*Paola Gallina  
Urbanistica  
pgallina@provincia.treviso.it*



Partner Initiatives for the development of  
Mobility Management Services

