

Inviato tramite P.E.C.
protocollo.provincia.treviso@pecveneto.it

All'Amministrazione Provinciale di Treviso
Settore Gestione del Territorio
Servizio Ecologia Ambiente – UFFICIO VIA
Via Cal di Breda n. 116
31100 – TREVISO
c.a. Dott.ssa Assunta De Luca

e p.c.

Inviato tramite P.E.C.
comune.moriago.tv@pecveneto.it

All'Amministrazione Comunale di Moriago della
Battaglia
Piazza Della Vittoria, n. 14
31010 – MORIAGO DELLA BATTAGLIA (TV)

Inviato tramite P.E.C.
comune.sernagiadellabattaglia.tv@
pecveneto.it

All'Amministrazione Comunale di Sernaglia
della Battaglia
Piazza Martiri della Libertà, n. 1
31020 – SERNAGLIA DELLA BATTAGLIA (TV)

Oggetto: Ampliamento di stabilimento agro-industriale per la macellazione, la lavorazione e la commercializzazione delle carni bovine, con potenziamento del depuratore e produzione di energia da fonti rinnovabili – Procedura di Valutazione di Impatto Ambientale (V.I.A.)

Prot. n.: 2014/0112866

Pratica n.: 2014/1678

Ditta: Colomberotto S.p.A. – Stabilimento di Via Montegrappa 68/72 in Comune di Moriago della Battaglia(TV)
Invio integrazioni

In riferimento alla comunicazione dell'Amministrazione Provinciale di Treviso prot. n. 0112866 del 22.10.2014, a nome e per conto della ditta COLOMBEROTTO SPA, si trasmettono in allegato alla presente le tabelle riassuntive dei livelli di emissione sonora complessivi (dovuti al contributo di tutte le sorgenti specifiche presenti presso lo stabilimento) a confine nello stato di fatto e nello stato di progetto.

Dall'analisi delle tabelle si registra un miglioramento globale dei livelli a confine nello stato di progetto, con l'unica eccezione per i punti 19 e 20 in cui si prevedono livelli solo leggermente superiori ai limiti di zona, per circa + 2 dB(A) in periodo notturno.

Tuttavia, in relazione al computo richiesto, si ritiene che i livelli complessivi calcolati e riportati nelle tabelle non siano conformi per la verifica del rispetto dei limiti di emissione assoluta, alla luce di quanto espressamente previsto a norma di legge.

In questo senso giova evidenziare che il livello di emissione è definito come *“il livello continuo equivalente di pressione sonora ponderato “A”, dovuto alla sorgente specifica. E' il livello che si confronta con i limiti di emissione”* (rif. punto 14, Allegato A al D.M. 16 marzo 1998 – Tecniche di

rilevamento e di misurazione dell'inquinamento acustico) e che con "sorgente specifica" si intende una "sorgente sonora selettivamente identificabile che costituisce la causa dell'inquinamento acustico" (rif. punto 1, Allegato A al D.M. 16 marzo 1998 – Tecniche di rilevamento e di misurazione dell'inquinamento acustico).

La verifica dei valori limite di emissione si opera quindi sul livello di emissione delle singole sorgenti sonore quando esse siano selettivamente identificabili (come nel caso in esame) e non già al contributo complessivo di tutte le sorgenti selettivamente identificabili (che invece concorre, con il rumore residuo, alla determinazione del livello di immissione assoluta).

Si rileva inoltre come la scelta di punti lungo il confine di pertinenza, se da un lato risulta di fatto cautelativa andando a monitorare quale è l'emissione acustica appena al di fuori dell'area di pertinenza dello stabilimento (e quindi in proprietà di terzi), non sempre appare conforme al dettato dell'art. 2, comma 3 del D.P.C.M. 14 novembre 1997 – Determinazione dei valori limite delle emissioni sonore, in cui a proposito dei valori limite di emissione specifica che "i rilevamenti e le verifiche sono effettuati in corrispondenza degli spazi utilizzati da persone e comunità".

In questo caso i punti 19 e 20 sono localizzati al confine con un'area agricola coltivata, la quale, in periodo notturno, non sembra ragionevolmente potersi configurare come spazio utilizzato da persone e comunità.

Ne consegue che le informazioni contenute nelle tabelle richieste, pur indubbiamente inserendosi in un legittimo contesto di approfondimento e di conoscenza degli impatti relativi allo stabilimento, non possano oggettivamente essere utilizzate per la verifica dei parametri di legge, parametri la cui verifica è già stata operata nei termini tecnici previsti dalle norme di settore all'interno dello S.I.A. e nella Documentazione Previsionale di Impatto Acustico per ogni singola sorgente specifica selettivamente identificabile, con verifica, per lo stato di progetto, del rispetto dei limiti di zona per tutte le sorgenti in tutti i punti di controllo (rif. 713ARVA0100 pag. 311-316 – Tabella 101).

Non risulta pertanto variare in modo significativo il giudizio complessivo di impatto per il comparto rumore contenuto nello S.I.A (rif. 713ARVA0100 pag. 324 – Tabella 101).

A disposizione per eventuali ulteriori chiarimenti si porgono distinti saluti.

Pieve di Soligo, li 23 ottobre 2014

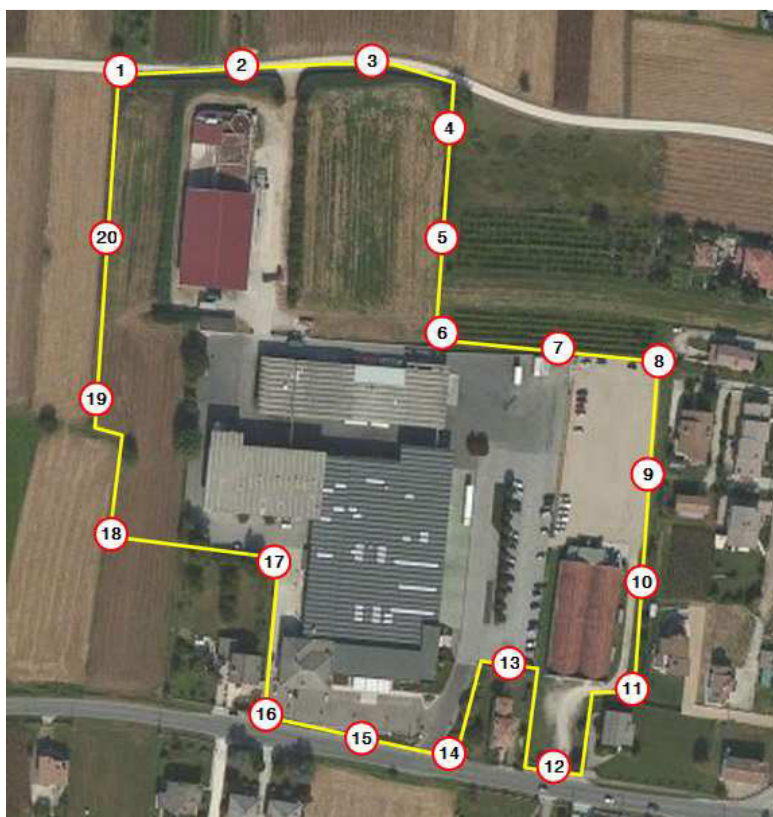
Il tecnico abilitato in acustica



L'estensore dello Studio di Impatto Ambientale
Dr. Biol. Simone Collatuzzo

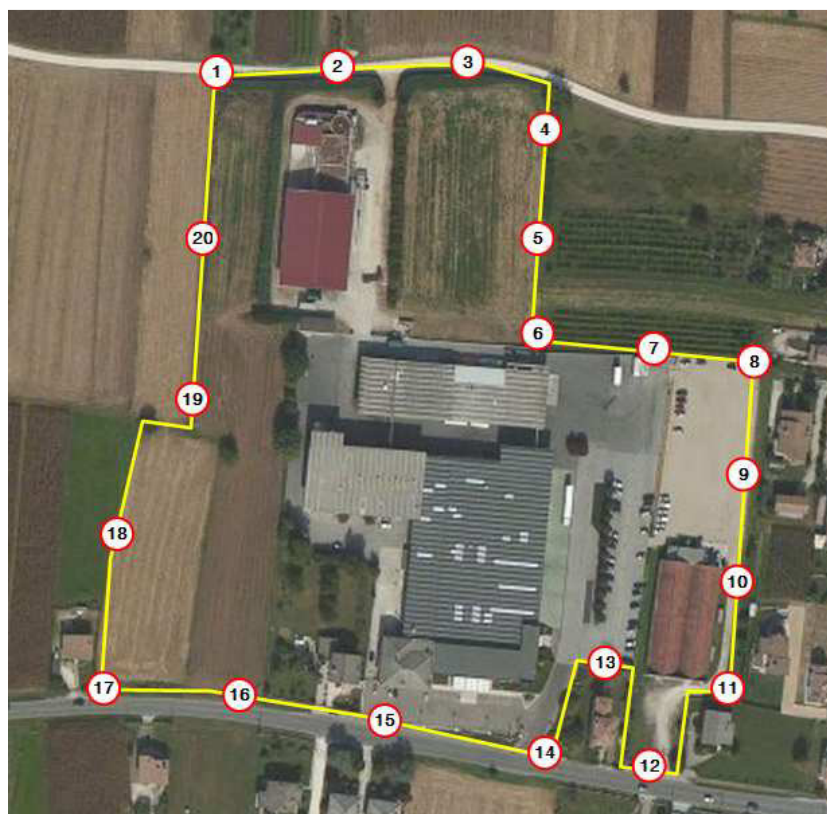


ALLEGATO 01 – Livello di emissione sonora complessiva a confine – Stato di fatto



Punto confine	Emissione assoluta Totale Diurno dB(A)	Emissione assoluta Totale Notturno dB(A)	Limite emissione assoluta dB(A)	
1	45.5	43.5	55	45
2	47.5	45.5	65	55
3	48.5	46.5	65	55
4	49.0	47.0	65	55
5	53.0	51.5	65	55
6	64.0	60.5	65	55
7	53.0	47.5	65	55
8	45.0	41.0	60	50
9	48.0	46.5	60	50
10	43.0	41.5	60	50
11	43.5	41.0	60	50
12	42.5	36.5	65	55
13	51.5	44.0	65	55
14	50.5	44.0	65	55
15	44.5	36.5	65	55
16	49.0	48.5	65	55
17	62.0	62.0	65	55
18	50.5	50.0	65	55
19	47.5	43.3	55	45
20	49.4	45.9	55	45

ALLEGATO 02 – Livello di emissione sonora complessiva a confine – Stato di progetto



Punto confine	Emissione assoluta Totale Diurno dB(A)	Emissione assoluta Totale Notturno dB(A)	Limite emissione assoluta dB(A)	
1	46.0	44.5	55	45
2	47.5	44.0	65	55
3	48.5	45.0	65	55
4	47.5	43.5	65	55
5	50.0	45.5	65	55
6	61.5	50.0	65	55
7	50.0	43.5	65	55
8	45.0	40.5	60	50
9	45.5	38.5	60	50
10	39.5	34.0	60	50
11	40.5	33.5	60	50
12	41.5	30.0	65	55
13	49.5	31.0	65	55
14	47.0	28.5	65	55
15	49.0	29.0	65	55
16	54.5	34.0	65	55
17	47.5	38.5	65	55
18	49.5	43.5	65	55
19	52.5	47.5	55	45
20	50.5	47.5	55	45