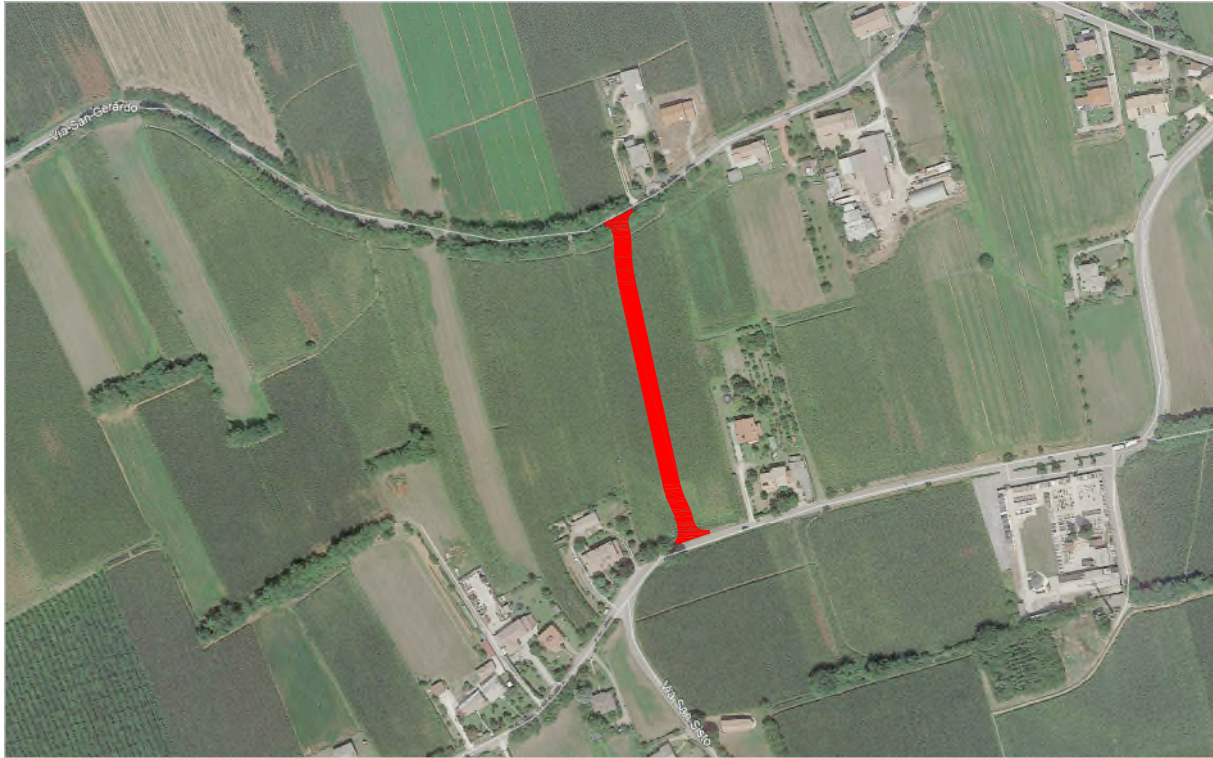


## PROGETTO DEFINITIVO

### STRADA DI COLLEGAMENTO TRA VIA S.GERARDO E VIA S.SISTO



Comittente:



**COMUNE DI TREVIGNANO**  
AMMINISTRAZIONE COMUNE DI TREVIGNANO  
P.zza Municipio, 6  
31040 Trevignano (TV)  
tel.: 0423-6727 / fax.: 0423-672800  
e-mail: [info@comune.trevignano.tv.it](mailto:info@comune.trevignano.tv.it)

timbro e firma

Progettista:



**geom. ANGELO CECCHETTO**  
Piazza Dante, 58  
31040 Trevignano (TV)  
tel. - fax.: 0423-819922  
e-mail: [angelo@studioangelocechetto.it](mailto:angelo@studioangelocechetto.it) - [angelo.cechetto@geopec.it](mailto:angelo.cechetto@geopec.it)

timbro e firma



### Computo metrico estimativo

Elaborato: G

NUMERO	DATA	DESCRIZIONE	DISEGN	VERIFIC	APPROV
A	01.06.2020	Prima emissione	AC	AC	AC

Cod	Descrizione	Parziali	UM	Quantità	Prezzo	Totale
<b>STRADA DI COLLEGAMENTO VIA SAN GERARDO - VIA SAN SISTO</b>						
<b>A</b>	<b>0.0100</b>	<b>OPERE IN ECONOMIA</b>				
1	0.0110	Operaio specializzato				
	20	20,00 =	ora	20,00 x €/ ora	31,59 = €	631,80
2	0.0120	Operaio qualificato				
	20	20,00 =	ora	20,00 x €/ ora	29,31 = €	586,20
3	0.0130	Operaio comune				
	20	20,00 =	ora	20,00 x €/ ora	26,32 = €	526,40
4	0.0200	Nolo di motocarro, autocarro, autotreno e autoarticolato con cassone ribaltabile, per ogni ora di effettiva prestazione, completo di carburante, lubrificante, conducente e di ogni altro onere per il perfetto funzionamento:				
	0.0210	portata utile fino a q.li 200 circa.				
	4	4,00 =	ora	4,00 x €/ ora	60,16 = €	240,64
5	0.0300	Nolo di pompa con motore elettrico o a scoppio, per prosciugamento di cavi di fondazione e adatta per svuotamento di acque fangose e sabbiose, per ogni ora di effettiva prestazione, compreso ogni accessorio per lo smaltimento delle acque, quali tubi, canne, manichette ecc. e completa di carburante, lubrificante, personale di manovra e di ogni altro onere per il perfetto funzionamento:				
	0.0310	con potenza fino a 5 HP e portata di 2000 l/min.				
	1	1,00 =	ora	1,00 x €/ ora	16,85 = €	16,85
6	0.0400	Nolo di vibrocostipatore con motore diesel per sottofondi del peso di Kg 140, con frizione centrifuga, compreso carburante lubrificante ed ogni altro onere per il perfetto funzionamento, escluso solo l'operatore				
	2	2,00 =	ora	2,00 x €/ ora	6,00 = €	12,00
7	0.0500	Nolo di escavatore idraulico gommato o su cingoli, per ogni ora di effettiva prestazione, completo di carburante, lubrificante, conducente e di ogni altro onere per il perfetto funzionamento:				
	0.0510	della potenza fino a 150 HP.				
	1	1,00 =	ora	1,00 x €/ ora	60,00 = €	60,00
8	0.0600	Nolo di miniescavatore meccanico cingolato con benna, cucchiaio o lama NOLO DI MINIESCAVATORE con potenza da 15 fino a 20 KW con operatore				
	4	4,00 =	ora	4,00 x €/ ora	41,68 = €	166,72
9	0.0700	Nolo di motodemolitore con motore a scoppio con potenza non inferiore a 20 HP, resa oraria non superiore a 1t 2000, pressione di esercizio 7 atmosfere, martelli demolitori del peso di Kg 24, compreso carburante, lubrificante, ed ogni altro onere per il perfetto funzionamento, escluso solo l'operatore:				
	0.0710	con martello				
	4	4,00 =	ora	4,00 x €/ ora	20,30 = €	81,20
10	0.0800	Inerti di fiume o di cava per calcestruzzi, sottofondi, vespai, riempimenti ecc., forniti a piè d'opera su automezzo, compreso trasporto ed ogni altro onere necessario per il loro immediato impiego. Misurati sul cassone dell'automezzo medesimo:				
	0.0810	sabbia in natura di fiume o di cava.				
	1	1,00 =	mc	1,00 x €/ mc	23,00 = €	23,00

Cod	Descrizione	Parziali	UM	Quantità	Prezzo	Totale
11	<u>0.0900</u> Inerti di fiume o di cava per calcestruzzi, sottofondi, vespai, riempimenti ecc., forniti a piè d'opera su automezzo, compreso trasporto ed ogni altro onere necessario per il loro immediato impiego. Misurati sul cassone dell'automezzo medesimo:					
	<u>0.0910</u> misto di fiume per getti in calcestruzzo.					
	1	1,00 =	mc	1,00 x €/	mc	18,00 = € 18,00
12	<u>0.1000</u> Leganti per confezionamento di malte, calcestruzzi ecc. forniti a piè d'opera pronti per il loro impiego immediato, compreso carico, scarico, magazzinaggio ed ogni altro onere:					
	<u>0.1100</u> cemento tipo "325" in sacchi di carta					
	1	1,00 =	q.li	1,00 x €/	q.li	13,43 = € 13,43
13	<u>0.2000</u> Tubi in calcestruzzo di cemento armato, atti a sopportare carichi stradali di I° categoria, con giunto a bicchiere, della lunghezza da ml. 2.00 a 4.00, anche a base piana, forniti a piè d'opera su automezzo, compreso carico, scarico magazzinaggio ed ogni altro onere accessorio compreso.					
	<u>0.2100</u> diametro interno 50 cm					
	1	1,00 =	ml	1,00 x €/	ml	15,34 = € 15,34
	<u>0.2200</u> diametro interno 60 cm					
	1	1,00 =	ml	1,00 x €/	ml	20,59 = € 20,59
14	<u>0.3000</u> Tubi in pvc corrugato a doppia parete, forniti a piè d'opera su automezzo, compreso carico, scarico magazzinaggio ed ogni altro onere necessario per il loro immediato impiego:					
	<u>0.3100</u> diametro mm 110.					
	15	15,00 =	ml	15,00 x €/	ml	3,50 = € 52,50
	<u>0.3200</u> diametro mm 125.					
	15	15,00 =	ml	15,00 x €/	ml	4,20 = € 63,00
	<u>0.3300</u> diametro mm 160.					
	15	15,00 =	ml	15,00 x €/	ml	5,50 = € 82,50
15	<u>0.4000</u> Materiali ferrosi da costruzione, forniti a piè d'opera su automezzo, compreso carico, scarico magazzinaggio ed ogni altro onere necessario per il loro immediato impiego:					
	<u>0.4100</u> Acciaio in barre ad aderenza migliorata per cemento armato tipo B450C controllato					
	250	250,00 =	kg	250,00 x €/	kg	1,05 = € 262,50
16	<u>0.5000</u> Calcestruzzo non strutturale classe di consistenza fluida S3 (slump mm 100 . 150) allo scarico dalla betoniera, confezionato con aggregati idonei (inerte Dmax 30 mm) CALCESTRUZZO NON STRUTTURALE C 16/20					
	5	5,00 =	mc	5,00 x €/	mc	63,75 = € 318,75
<b>A</b>	<b>TOTALE LAVORI IN ECONOMIA</b>					<b>€ 3.191,42</b>

	Cod	Descrizione	Parziali	UM	Quantità		Prezzo		Totale
<b>B</b>	<u>1.0000</u>	<b>LAVORI STRADALI</b>							
17	<u>1.1110</u>	Demolizione di manufatti in conglomerato cementizio armato di qualsiasi tipo, forma e dimensione presenti all'esterno di fabbricati quali muri di sostegno, vasche e plinti isolati di fondazione. Nel prezzo si intendono compresi e compensati gli oneri per le necessarie opere provvisoriale e di sicurezza, lo sgombero, la raccolta differenziata del materiale di risulta, il conferimento con trasporto in discarica autorizzata del materiale di risulta, l'indennità di discarica e quanto altro necessario per dare il lavoro finito a regola d'arte. La misurazione verrà effettuata a metrocubo vuoto per pieno.							
		Accesso carraio agricolo su Via San Gerardo, in prossimità dell'innesto nuova strada							
		3	3,00 =	mc	3,00 x €/	mc	194,92 =	€	584,76
18	<u>1.1120</u>	Abbattimento e taglio cespugli, alberi e piante singole, a filari o a siepe, compreso sfrondamento, suddivisione del tronco, estirpazione della ceppaia, carico su autocarro eseguito sia con mezzo meccanico che a mano e trasporto a magazzino o a discarica autorizzata (oneri compresi) di quanto non riutilizzabile, secondo prescrizione della DDL.							
		Tratto di siepe lungo Via San Gerardo, in prossimità dell'innesto nuova strada							
		48	48,00 =	ml	48,00 x €/	ml	45,00 =	€	2.160,00
19	<u>1.1140</u>	Sistemazione delle scoline esistenti, mediante risagomatura delle pareti e del fondo secondo le nuove sezioni e livellette, previo espurgo di scolina esistente e mediante scavo con mezzo meccanico e/o a mano, compreso l'onere di allontanamento con qualsiasi mezzo fino ad una distanza stradale di 10 km su aree individuate nel progetto, carico e scarico compresi, esclusi il trasporto oltre i 10 km e compresi gli oneri di discarica. Compreso, inoltre il taglio e lo sradicamento di eventuali ceppaie di piante ed arbusti di qualsiasi genere e qualità, la preparazione del fondo alla successiva semina ed ogni altro onere e provvista accessoria compresa per dare l'opera conforme alla regola dell'arte, il tutto secondo le insindacabili indicazioni della D.L.							
		Scolina Via San Gerardo							
		40	40,00 =	ml					
		Scolina Via San Sisto							
		20	20,00 =	ml	60,00 x €/	ml	28,00 =	€	1.680,00
20	<u>1.1200</u>	Fresatura a freddo di pavimentazione in conglomerato bituminoso o in calcestruzzo (non armato) a media consistenza eseguiti su unica passata, anche su impalcati di opere d'arte, compreso l'onere di allontanamento con qualsiasi mezzo fino ad una distanza stradale di 10 km su aree individuate nel progetto, carico e scarico compresi, esclusi il trasporto oltre i 10 km e compresi gli oneri di discarica, l'onere della perfetta pulizia effettuata anche con spazzatrici meccaniche e successiva soffiatura con compressore. Spessore per i primi 3 cm							
		Via San Sisto - tratto innesto nuova strada							
		230	230,00 =	mq	230,00 x €/	mq	3,02 =	€	694,60
	<u>1.1210</u>	Fresatura a freddo di pavimentazione per ogni cm successivo							
		3*230	690,00 =	mq	690,00 x €/	mq	0,83 =	€	572,70
21	<u>1.1220</u>	Taglio di pavimentazione in conglomerato bituminoso eseguito mediante apposito scalpello o sega a disco "klipper", computato per lo sviluppo effettivo del taglio; salvo specifico ordine della Direzione Lavori sarà computato solamente il primo taglio della pavimentazione esistente, ancorché risulti necessaria una parziale ripofilatura per il perfetto raccordo tra la pavimentazione stessa ed il ripristino. Fino a cm 5/6 di spessore							
		50	50,00 =	ml	50,00 x €/	ml	3,65 =	€	182,50

	Cod	Descrizione	Parziali	UM	Quantità		Prezzo		Totale	
22	1.1300	<p>Scavo di sbancamento eseguito con mezzi meccanici, anche a campioni di qualsiasi lunghezza, in materie di qualsiasi natura e consistenza, asciutte o bagnate, anche in presenza d'acqua, compresa la demolizione di massicciate stradali (escluse le sole sovrastrutture compensate con il relativo prezzo di elenco) e muri a secco o in malta, le rocce tenere da piccone con esclusione dell'onere della eventuale preventiva sconnessione, esclusa inoltre la roccia dura da mina ed i trovanti di dimensioni superiori ad 1.00 mc.</p> <p>La lavorazione, da eseguirsi nel rispetto delle prescrizioni contenute nelle Norme Tecniche, viene prevista per l'apertura di sede stradale, piazzole, opere accessorie e relativo cassonetto, la bonifica del piano di posa dei rilevati se maggiore a 20 cm di profondità, l'apertura di gallerie artificiali nonché degli imbocchi delle gallerie naturali, la formazione o l'approfondimento di cunette, fossi e canali di pertinenza al corpo stradale, l'impianto di opere d'arte fino alla quota del piano orizzontale indicato nei disegni di progetto per l' inizio degli scavi in fondazione (a campioni, a pozzo, a sezione ristretta etc). Nel prezzo si intendono compensati tutti gli oneri per:</p> <ul style="list-style-type: none"> <li>- la preventiva ricerca ed individuazione di servizi sotterranei esistenti onde evitare infortuni e danni in genere rimanendo escluse le opere di rimozione e/o protezione ;</li> <li>- la rimozione preventiva della terra vegetale ed il suo accumulo, su aree da procurarsi a cura e spese dell'Impresa, per il successivo reimpiego sulle rampe dei rilevati o nelle zone destinate a verde;</li> </ul>								
	1.1310	<p>la regolarizzazione del piano di posa delle opere delle scarpate in trincea, il taglio di alberi e cespugli, l'estirpazione di ceppaie ed il loro carico e trasporto a rifiuto esclusa la lavorazione del legname recuperabile;</p> <ul style="list-style-type: none"> <li>- la riduzione dei trovanti di volume inferiore a 1.00 mc a pezzatura massima di 30 cm per consentirne il reimpiego secondo le indicazioni di progetto o della D.LL;</li> <li>- il carico, trasporto e scarico del materiale ritenuto idoneo dalla Direzione Lavori a rilevato o riempimento nell' ambito del cantiere con qualsiasi mezzo compreso l'eventuale deposito provvisorio e successiva ripresa su aree da procurarsi a cura e spese dell'Appaltatore;</li> <li>- il carico, trasporto, scarico del materiale ritenuto idoneo dalla D.LL. e non utilizzabile nell'ambito del cantiere in area individuata dagli elaborati di progetto con qualsiasi mezzo fino ad una distanza stradale di 10 km, rimanendo tale materiale di proprietà della Stazione Appaltante;</li> <li>- il carico, trasporto a rifiuto del materiale non ritenuto idoneo dalla D.LL. fino ad una distanza di 10 km dalla zona dei lavori su aree idonee individuate nel progetto compreso gli oneri di discarica ;</li> <li>- l'esaurimento a gravità dell'acqua con canali fugatori o cunette o altre opere simili;</li> <li>- indagine ambientale preliminare mediante analisi per la caratterizzazione del terreno, sui parametri oggetto del possibile inquinamento e dalla verifica che questi non superino le C.S.C. (Concentrazioni Soglia di Contaminazione) di zona secondo le modalità previste dal D.Lgs. n. 152 del 03/04/06 "Norme in materia ambientale" e s.m.i. e l'invio delle relative pratiche all'ARPAV e enti competenti.</li> </ul>								
	2475		2475,00	= 0	2.475,00	x €/	0	7,04	= €	17.424,00

	Cod	Descrizione	Parziali	UM	Quantità		Prezzo		Totale
23	1.1330	Scavo di fondazione a sezione obbligata eseguito a macchina, anche a campioni di qualsiasi lunghezza, in materiale di qualsiasi natura e consistenza, anche in presenza d'acqua con tirante fino a 20 cm, esclusa la roccia da mina ed i trovanti aventi ciascuno volume superiore a 0,5 mc; comprese le eventuali sbadacchiature occorrenti di qualsiasi tipo esclusa l'armatura metallica o la cassa chiusa o altri metodi adeguati, con tutti gli oneri e le prescrizioni della voce "Scavo di sbancamento", eseguito fino alla profondità indicata nei tipi, sotto il piano di campagna e/o sbancamento. Fino alla profondità di m 1,50							
	1.1320	da eseguire in prossimità delle condotte del metanodotto, eseguito con mezzi meccanici di dimensione e potenza ridotta con peso complessivo non superiore alle 15 ton. dotati di benna liscia fino ad una distanza di 0,50 m dal metanodotto, nel rispetto di tutte le indicazioni e le modalità operative impartite dalla D.L. e dal personale SNAM sul posto durante le fasi di scavo al fine di garantire la sicurezza e l'integrità del metanodotto.							
	104		104,00 =	mc	104,00	x €/	mc	10,52 =	€ 1.094,08
24	1.1340	Scavo di fondazione a sezione obbligata eseguito a mano, anche a campioni di qualsiasi lunghezza, in materiale di qualsiasi natura e consistenza, anche in presenza d'acqua con tirante fino a 20 cm, esclusa la roccia da mina ed i trovanti aventi ciascuno volume superiore a 0,5 mc; comprese le eventuali sbadacchiature occorrenti di qualsiasi tipo esclusa l'armatura metallica o la cassa chiusa o altri metodi adeguati, con tutti gli oneri e le prescrizioni della voce "Scavo di sbancamento", eseguito fino alla profondità indicata nei tipi, sotto il piano di campagna e/o sbancamento. Fino alla profondità di m 1,50							
	1.1321	da eseguirsi dal fondo scavo eseguito a macchina (a 50 cm dalla condotta) , fino alla messa in a vista delle tubazioni, eseguito eseguito a mano, secondo le le indicazioni e le modalità operative impartite dalla D.L. e dal personale SNAM sul posto durante le fasi di scavo al fine di garantire la sicurezza e l'integrità del metanodotto.							
	30		30,00 =	mc	30,00	x €/	mc	76,74 =	€ 2.302,20
25	1.1540	Fornitura e posa di materiale misto per riempimento di cavi, proveniente da impianti di recupero/riciclaggio regolarmente autorizzati, costituito in parte da tout venant di cava appartenente ai gruppi A1, A3, A2-4, A2-5 ed in parte da materiali provenienti da demolizione in genere, la cui composizione (componenti e curva granulometrica) dovrà essere dichiarata e certificata dal produttore. La lavorazione dovrà essere eseguita nel rispetto delle prescrizioni contenute nelle Norme Tecniche. Il materiale dovrà essere preventivamente accettato dalla Direzione dei Lavori. Nel prezzo è compreso ogni onere per la lavorazione in specifici impianti, il carico, il trasporto a qualsiasi distanza stradale, lo scarico del materiale e la costipazione per strati non superiori a cm 30. La voce di prezzo comprende inoltre la segnalazione delle aree di lavoro per tutta la durata del cantiere secondo le vigenti normative e le prescrizioni contenute negli elaborati progettuali e le disposizioni impartite dall'Ufficio di Direzione Lavori e gli eventuali oneri occorrenti per la regolamentazione o le interruzioni del traffico durante le operazioni lavorative. Contabilizzato per i quantitativi posti in opera a compattazione avvenuta.							
		Tratto tubazioni metanodotto							
	150		150,00 =	mc	150,00	x €/	mc	7,61 =	€ 1.141,50

	Cod	Descrizione	Parziali	UM	Quantità		Prezzo	Totale
26	1.2000	Conglomerato cementizio a resistenza caratteristica in opera, classe di lavorabilità S3 (semifluida), classe di esposizione XC3, classe minima C 25/30 e rapporto e/c=0,60, preconfezionato con aggregati di varie pezzature atte ad assicurare un assortimento granulometrico adeguato alle destinazioni del getto, compreso l'onere delle prove e controlli previsti dalle norme vigenti, ogni altro onere e magistero per dare i conglomerati eseguiti a regola d'arte, escluso le armature metalliche, le casseforme e il pompaggio.						
		Area proiezione sede stradale, su interferenza tubazioni metanodotto						
		400*0,20	80,00 =	mc	80,00 x €/	mc	128,74 = €	10.299,20
27	1.2010	Pompaggio conglomerato cementizio con pompa autocarrata						
		80	80,00 =	mc	80,00 x €/	mc	7,81 = €	624,80
28	1.2020	Rete elettrosaldata in acciaio a maglia quadra di qualsiasi dimensione per armature di conglomerato cementizio, lavorata e tagliata a misura, posta in opera, compreso lo sfrido, le legature, del tipo B450C ad aderenza migliorata controllato in stabilimento, diametro del tondino da mm 4 a mm 12.						
		maglia quadra 10 x 10 cm - diam 8 mmm						
		8800	8800,00 =	kg	8.800,00 x €/	kg	1,28 = €	11.264,00
29	1.1730	Geogriglie con resistenza monodirezionale a maglia quadrata/rettangolare per rinforzo cassonetti e base rilevati stradali costituita da filamenti in poliestere ad alta tenacità protette da rivestimento polimerico per rinforzo del terreno, con resistenza minima 55KN/M e deformazione < al 10% della tolleranza. Fornitura e posa di geogriglia monodirezionale a maglia quadrata/rettangolare costituita da filamenti in poliestere ad alta tenacità protette da rivestimento polimerico per il rinforzo dei terreni neutri con 4<PH<9. Il materiale dovrà essere marcato CE in conformità alla normativa europea ed il produttore dovrà possedere la certificazione EN ISO 9001:2000. Ogni rotolo dovrà avere un'etichetta identificativa secondo la norma UNI EN ISO 10320 con relativo codice del lotto di produzione del materiale fornito. Essendo un materiale di rinforzo e quindi strutturale la geogriglia dovrà essere coperta da certificazione di ente esterno accreditato in relazione a tutti i coefficienti di riduzione da utilizzare per il calcolo della tensione di lavoro a lungo termine. Il produttore dovrà presentare un certificato di prova di trazione, rilasciato da un laboratorio accreditato per i geosintetici e basato su 5 campioni secondo la normativa UNI EN ISO 10319, per ogni lotto di produzione fornito. Inoltre il produttore dovrà rilasciare una dichiarazione di conformità sul materiale fornito attestante le caratteristiche tecniche richieste, il nome dell'impresa appaltante e l'indirizzo del cantiere. La geogriglia dovrà essere approvata dalla Direzione Lavori, alla quale l'impresa dovrà presentare le certificazioni richieste per avallare la rispondenza ai requisiti minimi, pena ritiro immediato del materiale dal cantiere e, se si rendesse necessario, demolizione delle opere costruite a totale carico ed onere dell'impresa.						
		2025	2025,00 =	mq	2.025,00 x €/	mq	4,44 = €	8.991,00
30	1.1360	Sistema di drenaggio acque di seconda pioggia, con fornitura e stesa di tubi per drenaggi diam. 110 mm di polietilene corrugati a doppia parete con fessurazioni disposte sull'arco superficiale a 180°, certificati allo schiacciamento, posizionato longitudinalmente alla strada e sul fondo scavo al di sotto del cassonetto stradale, compresi i collegamenti ai pozzetti di raccolta, le derivazioni, i manicotti di giunzione e quant'altro necessario per rendere la linea funzionale. Superficialmente alla tubazione verrà fornito e posto in opera del tessuto non tessuto, nella larghezza non inferiore ad metro 1, a prevenire l'occlusione dei fori. Il tutto dato in opera secondo indicazione della D.LL., compreso ogni onere e accessoriaria necessaria a dare l'opera completa a regola d'arte. Contabilizzato a lunghezza per lo sviluppo della canalizzazione, al netto di sfridi e sovrapposizioni.						
		230	230,00 =	ml	230,00 x €/	ml	6,50 = €	1.495,00

	Cod	Descrizione	Parziali	UM	Quantità		Prezzo		Totale
31	1.1400	Fornitura e posa in opera di materiali inerti parzialmente costituiti da materiali edili di recupero per la costruzione di sottofondi e massiciata: materiali naturali ghiaioso sabbiosi, da residui di calcestruzzo frantumato e da rari laterizi provenienti dalla demolizione di strutture in cls, già depurati di ogni componente estraneo (carta, ferro, plastica, ecc...), frantumati e selezionati granulometricamente delle pezzature 0-40 mm e 0-70 mm, purchè accettati dalla D.L., compreso il dissodamento degli stessi, il carico il trasporto con qualsiasi mezzo, l'indennità di cava, la preparazione del piano di posa, la compattazione meccanica a strati di altezza non superiori a cm. 20/30, le bagnature. La compattazione del piano di posa della fondazione stradale (sottofondo) nei tratti in trincea dovrà avvenire per la profondità e con le modalità stabilite dagli elaborati di progetto e prescritte dalla Direzione Lavori, fino a raggiungere in ogni punto un valore della densità non minore del 95% di quella massima della prova AASHO modificata, ed un valore del modulo di deformazione ME non minore di 50 N/mq. Comprese le necessarie prove di compattazione a piastra di carico avente un diametro di 300 mm, per la verifica dei requisiti richiesti dalla norma CNR UNI 10006 e s.m.i., eseguite in corso di realizzazione a controllo del corretto dimensionamento del rilevato stesso e del cedimento del terreno, in numero non inferiore a 10 prove, secondo le indicazioni della D.L.. La lavorazione dovrà essere eseguita nel rispetto delle prescrizioni contenute nelle Norme Tecniche. Il materiale sarà contabilizzato per i quantitativi posti in opera a compattazione avvenuta.							
		1417,5	1417,50 =	mc	1.417,50 x €/	mc	10,43 =	€	14.784,53
32	1.1530	Compattazione del piano di posa della fondazione stradale per i gruppi A1,A2-4,A2-5,A3, (sottofondo) nei tratti in trincea per la profondità e con le modalità prescritte dalle Norme Tecniche, fino a raggiungere in ogni punto un valore della densità non minore del 95% di quella massima della prova AASHO modificata, ed un valore del modulo di deformazione ME non minore di 50N/m2, compresi gli eventuali inumidimenti od essiccamenti necessari.							
		2025	2025,00 =	mq	2.025,00 x €/	mq	3,53 =	€	7.148,25
33	1.1710	Strato di fondazione in misto cementato con cemento tipo R=325 in ragione di Kg. 100 per mq, di qualsiasi spessore, costituito da una miscela (inerti, acqua, cemento) di appropriata granulometria in tutto rispondente alle prescrizioni delle Norme Tecniche; compresa la fornitura dei materiali, prove di laboratorio ed in sito (*), lavorazione e costipamento dello strato con idonee macchine, ed ogni altro onere per dare il lavoro compiuto secondo le modalità prescritte, misurato in opera dopo costipamento. (*) le prove su piastra di carico avente un diametro di 300 mm, per la verifica dei requisiti richiesti dalla norma CNR UNI 10006 e s.m.i., in ragione di almeno n. 10 prove di carico ed ogni altro onere ed accessorio compreso.							
		405	405,00 =	mc	405,00 x €/	mc	50,64 =	€	20.509,20



	Cod	Descrizione	Parziali	UM	Quantità		Prezzo		Totale
34	1.1720	<p>CONGLOMERATO BITUMINOSO PER STRATO DI BASE - COMPRESIVO DI EMULSIONE BITUMINOSA</p> <p>Fornitura e posa in opera di conglomerato bituminoso per strato di base, confezionato con inerti calcarei provenienti per almeno il 70% da processo di frantumazione, impastato a caldo con bitume semisolido di classe 6 (pen. 50/70) in idonei impianti, messo in opera mediante idonea finitrice meccanica e costipato a mezzo rulli di opportuno peso ivi compresa eventuale stesa sulla superficie di applicazione di emulsione bituminosa al 55% nella misura di 0.700 kg mq al termine della quale l'Impresa avrà cura di trattare la superficie di posa con filler per impedire agli automezzi di cantiere di trascinare il legante nel percorso di ritorno; il tutto eseguito secondo quanto indicato nelle Norme Tecniche. Compreso ogni altro onere per dare il lavoro compiuto a perfetta regola d'arte. La voce di prezzo comprende inoltre la segnalazione delle aree di lavoro per tutta la durata del cantiere secondo le vigenti normative e le prescrizioni contenute negli elaborati progettuali e le disposizioni impartite dall'Ufficio di Direzione Lavori e gli eventuali oneri occorrenti per la regolamentazione o le interruzioni del traffico durante le operazioni lavorative.</p> <p>Per ogni metro quadro e per ogni cm di spessore misurato in opera dopo costipamento - spessore cm. 10</p>							
		20250	20250,00 =	mq*cm	20.250,00 x €/	mq*cm	0,79 =	€	15.997,50
35	1.1750	<p>Spruzzatura di emulsione bituminosa per l'esecuzione di mano d'ancoraggio sulla fondazione stradale avente residuo di bitume normale pari ad almeno il 55 % in quantità maggiore o uguale ad 1.50 kg/mq.</p> <p>La lavorazione dovrà essere eseguita nel rispetto delle prescrizioni contenute nelle Norme Tecniche.</p> <p>La voce di prezzo comprende inoltre la segnalazione delle aree di lavoro per tutta la durata del cantiere secondo le vigenti normative e le prescrizioni contenute negli elaborati progettuali e le disposizioni impartite dall'Ufficio di Direzione Lavori e gli eventuali oneri occorrenti per la regolamentazione o le interruzioni del traffico durante le operazioni lavorative.</p>							
		2025	2025,00 =	mq	2.025,00 x €/	mq	1,09 =	€	2.207,25
36	1.1800	<p>BINDER - SPESSORE COMPRESSO 100 mm - unico strato</p> <p>Fornitura, stesa e costipamento di conglomerato bituminoso, confezionato a caldo con caratteristiche prestazionali conformi alle Norme Tecniche, per la formazione strato di collegamento, binder, con granulometria 0-25 mm composto da aggregati di 1° impiego ottenuti per frantumazione, opportunamente miscelati con bitume avente caratteristiche di coesione ed adesione conformi alle N.T.. La lavorazione dovrà rispettare le prescrizioni contenute nelle Norme Tecniche. Rimangono escluse l'eventuale pulizia e la successiva spruzzatura del piano d'appoggio da compensare con i relativi prezzi di elenco. L'Appaltatore potrà utilizzare materiale riciclato (fresato) nella misura massima del 25 % in peso riferito alla miscela degli inerti, previa presentazione di uno studio, accettato dalla D.LL., atto a definire la composizione della miscela stessa e le modalità di confezionamento. La voce di prezzo comprende inoltre la segnalazione delle aree di lavoro per tutta la durata del cantiere secondo le vigenti normative e le prescrizioni contenute negli elaborati progettuali e le disposizioni impartite dall'Ufficio di D.LL. e gli eventuali oneri occorrenti per la regolamentazione o le interruzioni del traffico durante le operazioni lavorative. Spessore misurato in opera dopo costipamento cm. 10</p>							
		1710	1710,00 =	mq	1.710,00 x €/	mq	10,90 =	€	18.639,00

	Cod	Descrizione	Parziali	UM	Quantità		Prezzo		Totale
37	1.1740	<p>RETE DI RAFFORZAMENTO PER CONGLOMERATO BITUMINOSI IN FIBRA DI VETRO 100 kN/m x 100 kN/m - MAGLIA 12,5x12,5 mm</p> <p>Fornitura e posa in opera di rete in fibra di vetro ricoperto 100 kN/m x 100 kN/m per rinforzo di pavimentazioni in conglomerato bituminoso. La rete dovrà avere una struttura a maglia quadrata di lato 12,5x12,5 mm, essere costituita da filamenti in fibra di vetro resistente a temperature minimo 200°. Le caratteristiche prestazioni del prodotto utilizzato dovranno essere conformi a quelle stabilite dalle Norme Tecniche. La lavorazione dovrà essere eseguita nel rispetto delle prescrizioni contenute nelle Norme Tecniche.</p> <p>Caratteristiche tecniche; Ritiro: max 1%, dopo 15 minuti, alla temperatura di 190° ; Allungamento max a rottura: direzione longitudinale e trasversale del 4%. La rete dovrà inoltre essere ricoperta con uno strato di polimeri elastomerici che permettono a lieve pressione la autoadevisità. La resistenza a trazione longitudinale e trasversale non dovrà essere inferiore a 100 kN/m. E' compreso e compensato nel prezzo tutto quanto occorre per dare il materiale collocato in opera a perfetta regola d'arte compresi sfridi e sovrapposizioni.</p>							
		fascia di innesto nuova strada con viabilità esistente							
	110		110,00 =	mq	110,00 x €/	mq	7,92 =	€	871,20
38	1.1910	<p>Strato unico tipo "D" STRATO UNICO TIPO "D" con aggregati calcarei spessore compresso 40 mm - Fornitura, stesa e costipamento di conglomerato bituminoso per STRATO DI USURA (marcato CE, secondo UNI 13108/2006), avente granulometria di mm 0-12/14 secondo le specifiche tecniche e prestazionali indicate nelle Norme Tecniche di Capitolato. Il conglomerato, proveniente da impianti posti fino a 25 km dal cantiere, sarà confezionato a caldo e composto da aggregati calcarei (costituito da una miscela di pietrischi, pietrischetti, graniglie, sabbie di frantumazione e additivo minerale: filler) ottenuti per frantumazione, opportunamente miscelati con bitume standard, penetrazione B50/70 (o B70/100 nel periodo invernale), tenore del 5,4-5,8% in peso riferito al peso della miscela di aggregati, steso con vibrofinitrice e rullato con idonei rulli vibranti (6-8 ton), compresa la perfetta profilatura dei bordi con appositi regoli, compreso guardiania ed ogni altro onere per dare il lavoro finito a regola d'arte, con esclusione della eventuale pulizia del fondo e spruzzatura della mano d'attacco da compensarsi con le apposite voci. Spessore compresso di 40 mm</p>							
		Nuovo tratto stradale							
	1710		1710,00 =	mq	1.710,00 x €/	mq	7,57 =	€	12.944,70
39	1.1930	<p>CONGLOMERATO BITUMINOSO PER RICARICHE CON MANTO ANTIUSURA 0-12 MM</p> <p>Fornitura, stesa e costipamento di conglomerato bituminoso, per ricariche, adatto per riparazione di buche ed avvallamenti e per il ripristino del piano stradale posto in opera sia manualmente che meccanicamente a regola d'arte, con conglomerato bituminoso tipo USURA 0-12 mm o BINDER 0-20 mm, tenore del bitume 4,2%-5,0% in peso peso riferito al peso della miscela di aggregati, secondo secondo le specifiche tecniche e prestazionali indicate nelle Norme Tecniche di Capitolato o le richieste del Direttore dei Lavori. Il conglomerato, proveniente da impianti posti fino a 25 km dal cantiere, sarà steso con vibrofinitrice e a mano per il raccordo ai profili stradali e rullato con idonei rulli vibranti (8-10 ton), compresa la guardiania o movieraggio, la preventiva pulizia del fondo e la spruzzatura di emulsione bituminosa acida (mano d'attacco) al 60-65 % in ragione di kg 1,0 per m2. Quantitativo da misurarsi in opera con ragguglio al peso misurato su autocarro.</p>							
		Ripristino tratti fresati - spessore misurato in opera dopo costipamento cm. 3							
	6,90		6,90 =	mc	6,90 x €/	mc	190,41 =	€	1.313,83

	Cod	Descrizione	Parziali	UM	Quantità		Prezzo		Totale
40	1.1130	Formazione di scolina/fosso di bordo, su entrambe i lati della nuova viabilità, da effettuarsi a spinta fino ad una larghezza superiore di cm. 125 ed una profondità massima cm 100, eseguita con idonei mezzi meccanici e/o a mano, compreso il trasporto a rifiuto dei materiali di risulta. Compresa la fornitura e stesa di materiale misto granulare stabilizzato frantumato con leganti naturali, tipo Sarone, o di cave locali, a scelta della D.L. di uno spessore massimo di cm 10, per il raccordo con i bordi della pavimentazione asfaltata, steso a macchina o a mano, compresa rullatura. Ogni onere accessorio compreso.							
		480	480,00 =	ml	480,00 x € /	ml	15,00 = €		7.200,00
41	1.2220	CONGLOMERATO BITUMINOSO PER RICARICHE-RISAGOMATURA CON TAPPETO GRANULOMETRIA 0/12 Fornitura, stesa e costipamento di conglomerato bituminoso per ricariche (in possesso di marcatura CE nel rispetto della norma UNI EN 13108), adatto per riparazione di buche ed avvallamenti e per il ripristino del piano stradale posto in opera manualmente o meccanicamente a regola d'arte, con conglomerato bituminoso, confezionato a caldo con caratteristiche prestazionali conformi alle Norme Tecniche per la formazione dello strato d'usura, avente granulometria di 0-12 mm e composto da aggregati di primo impiego ottenuti per frantumazione, opportunamente miscelati con bitume avente caratteristiche di coesione ed adesione conformi alle Norme Tecniche. La lavorazione dovrà essere eseguita nel rispetto delle prescrizioni contenute nelle Norme Tecniche.							
	1.2230	Nel prezzo è compreso ogni onere per la spruzzatura di emulsioni bituminose cationiche a rottura rapida con il 60% di bitume residuo (designazione secondo UNI EN 13808:2005), nel caso di nuove costruzioni il dosaggio dell'emulsione deve essere tale che il bitume residuo risulti pari a 0,30 Kg/mq; qualora il nuovo strato venga realizzato sopra una pavimentazione esistente o precedentemente fresata il dosaggio dell'emulsione deve essere tale che il bitume residuo risulti pari a 0,50 Kg/mq. L'esecuzione di tale lavorazione dovrà essere effettuata con una distinta stesa (indipendente da altre stese). Rimangono escluse l'eventuale pulizia e la successiva spruzzatura del piano d'appoggio da compensare con i relativi prezzi di elenco. La voce di prezzo comprende inoltre la segnalazione delle aree di lavoro per tutta la durata del cantiere secondo le vigenti normative e le prescrizioni contenute negli elaborati progettuali e le disposizioni impartite dall'Ufficio di Direzione Lavori e gli eventuali oneri occorrenti per la regolamentazione o le interruzioni del traffico durante le operazioni lavorative. Contabilizzato a peso per il quantitativo effettivamente posto in opera.							
		150	150,00 =	q.le	150,00 x € /	q.le	6,58 = €		987,00
42	1.2420	RIMOZIONE E MESSA IN QUOTA DI MANUFATTI IN GHISA del peso fino a kg 70 Rimozione e successivo ripristino in quota di chiusini e caditoie esistenti, mediante demolizione dell'asfalto e del calcestruzzo nonché degli eventuali bulloni d'ancoraggio alla soletta, pulizia del piano di lavoro e successiva messa in opera a regola d'arte alla nuova quota della pavimentazione finita.							
		2	2,00 =	n°	2,00 x € /	n°	54,13 = €		108,26

Cod	Descrizione	Parziali	UM	Quantità		Prezzo	Totale
43	<u>1.1170</u> SISTEMAZIONE DI TERRENO COLTIVO proveniente dagli scavi Sistemazione di terreno coltivo per la formazione di aiuole in genere secondo le prescrizioni contenute nelle Norme Tecniche e secondo i parametri indicati nelle sezioni tipo, esclusa la fornitura dei materiali; da misurarsi in opera.						
	150	150,00 =	mc	150,00 x €/	mc	8,61 = €	1.291,50
44	<u>1.1150</u> Semina di miscuglio di specie preparatorie a funzione miglioratrice e di primo rinsaldamento in ragione di 400 kg di sementi e di 300 kg di concime per ettaro. La lavorazione dovrà essere eseguita nel rispetto delle prescrizioni contenute nelle Norme Tecniche. Nel prezzo è compreso ogni onere per la fornitura e lo spandimento del seme, le cure colturali. La voce di prezzo comprende inoltre la segnalazione delle aree di lavoro per tutta la durata del cantiere secondo le vigenti normative e le prescrizioni contenute negli elaborati progettuali e le disposizioni impartite dall'Ufficio di Direzione Lavori e gli eventuali oneri occorrenti per la regolamentazione o le interruzioni del traffico durante le operazioni lavorative. Contabilizzato per la superficie effettivamente rivestita a completo attecchimento certificata dal collaudo.						
	150	150,00 =	mq	150,00 x €/	mq	0,45 = €	67,50
45	<u>1.1160</u> Rivestimento di scarpate mediante semina di miscuglio di specie erbacee, con l'impiego di non meno di 300 kg di seme ad ettaro di superficie. La lavorazione dovrà essere eseguita nel rispetto delle prescrizioni contenute nelle Norme Tecniche. Nel prezzo è compreso ogni onere per la lavorazione del terreno, le concimazioni in ragione di 300 kg per ettaro, la ripresa della superficie, la fornitura e lo spandimento del seme, le cure colturali, l'innaffiamento fino al primo sfalcio, questo compreso. La voce di prezzo comprende inoltre la segnalazione delle aree di lavoro per tutta la durata del cantiere secondo le vigenti normative e le prescrizioni contenute negli elaborati progettuali e le disposizioni impartite dall'Ufficio di Direzione Lavori e gli eventuali oneri occorrenti per la regolamentazione o le interruzioni del traffico durante le operazioni lavorative. Contabilizzato per la superficie effettivamente rivestita a completo attecchimento certificata dal collaudo.						
	1200	1200,00 =	mq	1.200,00 x €/	mq	0,52 = €	624,00
<b>B</b>	<b>TOTALE LAVORI STRADALI</b>						<b>€ 165.204,05</b>

	Cod	Descrizione	Parziali	UM	Quantità	Prezzo	Totale
<b>C</b>	<b>8.0000</b>	<b>RETE DI ILLUMINAZIONE PUBBLICA</b>					
46	8.0100	Rimozione palo illuminazione pubblica previo rintraccio linea di collegamento elettrica e lo sgancio della stessa. Lievo accurato di palo con accatastamento presso magazzino comunale per successivo riutilizzo, l'asporto e demolizione di plinto e pozzetto prefabbricato in cls. Il tutto compreso carico su autocarro eseguito sia con mezzo meccanico che a mano e trasporto a discarica autorizzata (oneri compresi) di quanto non riutilizzabile, secondo prescrizione della DDL.					
		Via San Sisto					
	1		1,00 = n.		1,00 x €/n.	350,00 = €	350,00
47	8.1000	SCAVO E REINTERRO OPERE ELETTRICHE su qualsiasi Tipo di superficie Comprendente: - scavo a sezione obbligata (compensato a parte), per la posa di condotte considerato qualsiasi difficoltà di lavoro quali attraversamenti di altri servizi, oppure lavori da eseguirsi in prossimità di condutture, fogne, fognoli, gas, ecc... ,eseguito con mezzi meccanici o a mano, lo scavo a mano sarà eseguito, previo sondaggi, nei tratti indicati negli elaborati grafici a causa della presenza di tubazioni interrato esistenti, di materie di qualsiasi natura e consistenza, asciutte o bagnate, nelle sezioni riportate sulle tavole di progetto; - la demolizione di trovanti di qualsiasi tipo (pietra, muratura, calcestruzzo, etc) e di qualsiasi dimensione; - il carico, il trasporto e lo scarico a rifiuto a discarica autorizzata, a qualsiasi distanza, del materiale di risulta che non sarà riutilizzato; - l'aggettamento di acqua di qualsiasi provenienza; - parziali demolizioni e/o rimozioni e successivi ripristini di manufatti o elementi (anche di proprietà privata quali ad esempio: muretti, recinzioni, cunette, cordonature, etc) presenti lungo il percorso del cavidotto o nelle immediate adiacenze e necessari per la posa in opera del cavidotto stesso nella posizione prevista dal progetto; - fori su qualsiasi tipo di struttura e ripristini (compreso il collegamento ai pozzetti di derivazione); - realizzazione del letto di sabbia per la posa di tubazioni; - getto di calcestruzzo magro di sottofondo, rinfianco e calottatura del cavidotto, come previsto negli elaborati grafici di progetto, nelle Norme tecniche ovvero dove richiesto dagli Enti gestori dei sottoservizi; - il rinterro dello scavo e la compattazione dello stesso con mezzi meccanici di adeguata potenza, in strati di spessore non superiore a 20 cm, eseguito come previsto nelle tavole grafiche o nelle Norme tecniche di progetto;					
	8.1100	il ripristino delle pavimentazioni esistenti, di qualsiasi tipo, quali ad es. pavimentazioni bituminose, cunette in calcestruzzo, etc eseguito come indicato negli elaborati di progetto o nelle norme tecniche allegate; - il ripristino delle condizioni superficiali per le zone non pavimentate, quali banchine erbose, aree a giardino, aree finite con ghiaia, etc - nastro di identificazione riportante la scritta "cavo elettrico"; - oneri per la pulizia anche giornaliera della strada; - oneri per la delimitazione e la segnalazioni del cantiere notturne e diurne; - oneri per l'adozione di tutti i provvedimenti necessari per consentire, anche durante i lavori, l'utilizzo sicuro della strada, delle adiacenze e pertinenze nonche per consentire l'accesso alle proprietà private; - quant'altro necessario alla realizzazione del lavoro a regola d'arte. Le caratteristiche tecniche, dimensionali e di posa in opera sono ricavabili dai disegni di progetto e/o dalle norme tecniche allegate.					
		Via San Sisto					
	20,25		20,25 = mc				
		Via San Gerardo					
	15,75		15,75 = mc		36,00 x €/mc	38,76 = €	1.395,36

	Cod	Descrizione	Parziali	UM	Quantità		Prezzo		Totale
48	8.2000	PLINTI PREFABBRICATI PER PALI DI ILLUMINAZIONE con H = a cm 70 Fornitura e posa in opera di plinti prefabbricati per pali di illuminazione, completi di alloggiamento del palo e di un pozzetto adiacente delle dimensioni interne di circa cm. 40*40, per il passaggio delle tubazioni e dei cavi elettrici, posti in opera secondo le modalita ed i particolari costruttivi previsti nei disegni esecutivi di progetto e secondo le indicazioni fornite all'atto esecutivo della D.L.Nel prezzo sono compresi e compensati lo scavo, il successivo reinterro, il massetto di sottofondazione H=cm 15 realizzato in calcestruzzo classe di lavorabilita' S3 (semifluida), classe di esposizione XC1, Rck 25/mm2, l'onere derivante dalla presenza dalle tubazioni in PVC e loro sigillatura e quanto altro necessario per dare l'opera compiuta secondo gli allegati particolari di progetto, escluso il chiusino di copertura che sarà remunerato con il relativo prezzo d'elenco.							
		Via San Sisto							
		2	2,00 =	n°					
		Via San Gerardo							
		1	1,00 =	n°	3,00 x €/	n°	204,59 =	€	613,77
49	8.2100	FORNITURA E POSA IN OPERA DI CHIUSINO IN MATERIALE COMP. CLASSE DI RESIST. C 250, DIM. 400x400 mm. Fornitura e posa in opera di chiusino di ispezione classe C 250 in materiale composito con superficie antisdrucciolo prodotto in conformità alla norma UNI EN 124 da azienda certificata ISO 9001/2008 e 14001/2004, avente marcatura riportante classe di resistenza, norma di riferimento, identificazione del produttore e marchio di qualità rilasciato da un ente di certificazione internazionalmente riconosciuto. Composto da: - telaio di forma quadrata di dimensione esterna 400x400 mm munito di apposite alette per un ottimale ancoraggio in fase di posa in opera, dello spessore di 44 mm; - coperchio di forma quadrata delle dimensioni 305x305 mm, spessore 30 mm; - sistema di bloccaggio opzionale non compreso nel presente prezzo; - Nome del committente o del servizio opzionale stampato e peso totale di kg 5,00. Nel prezzo si intendono compresi e compensati i prezzi per la posa con malta cementizia, il perfetto allineamento e messa in quota rispetto alle pavimentazioni, sono escluse dal presente prezzo i soli ripristini delle pavimentazioni.							
		Via San Sisto							
		2	2,00 =	n°					
		Via San Gerardo							
		1	1,00 =	n°	3,00 x €/	n°	85,26 =	€	255,78
50	8.3100	Fornitura e posa in opera di cavidotto flessibile in polietilene alta densità, diam. mm. 110, colore rosso, con sonda tiracavi, a da un doppia parete esterno corrugato e interno liscio per permettere un miglior scorrimento dei cavi, resistenza allo schiacciamento 750 N. Per la realizzazione di reti di distribuzione elettriche interrate. Completo di raccordi e la fornitura e posa in opera del filo pilota pilota di ferro zincato diam. 2 mm. posto all'interno del tubo, l'allettamento e il ricoprimento completo del tubo con sabbia silicea per uno spessore minimo di cm. 10, compreso nastro segnalatore ed ogni altro onere e provvista accessoria e quant'altro necessario per l'installazione a regola d'arte. La condotta di protezione dovrà essere a norma UNI 10910-1 e quanto previsto dalla normativa vigente.							
		Via San Sisto							
		45	45,00						
		Via San Gerardo							
		35	35,00 =	ml	80,00 x €/	ml	4,81 =	€	384,80

	Cod	Descrizione	Parziali	UM	Quantità		Prezzo		Totale	
51	<u>8.3200</u>	POZZETTO IN CALCESTRUZZO PER DISPERSORE DI TERRA Dim. interne min. 40x40x40cm Pozzetto in calcestruzzo per ispezione o derivazione per impianti di messa a terra completo di coperchio con indicazione grafica che identifica "impianto di terra", di tipo prefabbricato di dimensioni come descritto nei tipi, spessore minimo delle pareti 15 cm completo di fondo e rinfianchi in conglomerato cementizio dosati a 150 kg di cemento tipo R 3.25 per m3 di inerte, dotato di coperchio e telaio in ghisa carrabile. Compresi: - il taglio da eseguire con mezzo meccanico e lungo linee rette della pavimentazione di qualsiasi tipo (bituminosa, in calcestruzzo, etc) al di sotto della quale verrà posato il pozzetto; - lo scavo a sezione obbligata di materie di qualsiasi natura e consistenza, asciutte, bagnate o melmose, eseguito anche in presenza di acqua; - le eventuali sbadacchiature ed il relativo recupero; - la demolizione di trovanti di qualsiasi tipo (pietra, muratura, calcestruzzo, etc) e di qualsiasi dimensione; - il carico, il trasporto e lo scarico a rifiuto a discarica autorizzata, a qualsiasi distanza, del materiale di risulta; - l'aggettamento di acqua di qualsiasi provenienza; - pozzetto in calcestruzzo per ispezione o derivazione di tipo prefabbricato di dimensioni come descritto nei tipi, spessore minimo delle pareti 5 cm con fondo forato, ed il telaio per l'alloggiamento del chiusino; - il chiusino in ghisa sferoidale conforme UNI 4544 ed UNI EN124 , classe D400;								
	<u>8.3210</u>	la realizzazione del drenaggio del pozzetto con ghiaia di fiume; - oneri per il corretto allineamento secondo le livellette di progetto; - parziali demolizioni e/o rimozioni e successivi ripristini di manufatti od elementi (anche di proprietà privata quali ad esempio: muretti, recinzioni, cunette, cordonature, etc) presenti e necessari per la posa in opera del pozzetto stesso nella posizione prevista dal progetto; - il rinterro dello scavo e la compattazione dello stesso con mezzi meccanici di adeguata potenza; - collegamento con cavidotti; - il ripristino delle pavimentazioni esistenti, di qualsiasi tipo, quali ad es. pavimentazioni bituminose, cunette in calcestruzzo, etc; - il ripristino delle condizioni superficiali per le zone non pavimentate, quali banchine erbose, aree a giardino, aree finite con ghiaia, etc - ripristino dei passi carrai; - oneri per la delimitazione e la segnalazioni del cantiere notturne e diurne; - oneri per l'adozione di tutti i provvedimenti necessari per consentire, anche durante i lavori, l'utilizzo sicuro della strada, delle adiacenze e pertinenze nonche per consentire l'accesso alle proprietà private; - quant'altro necessario alla realizzazione del lavoro a regola d'arte.								
		Via San Sisto								
		2	2,00	= n°						
		Via San Gerardo								
		2	2,00	= n°	4,00	x €/ n°	172,07	= €	688,28	
52	<u>8.3300</u>	Palo rastremato saldato diritto, costruito utilizzando tubi saldati ad induzione EN10219/2 - ISO4200, in acciaio S235JRH EN10219-1, rastremati ed uniti tra loro mediante saldatura circonferenziale in corrispondenza delle rastremature. Tolleranze dimensionali UNI EN40/2 - UNI EN10219/2. I pali sono completi delle 3 lavorazioni standard alla base del palo (entrata cavi, attacco m.a.t., asola per morsettiera). Zincatura a caldo, lo spessore dello strato di zinco è conforme alle normative UNI EN40, ISO1461. Compreso fissaggio e collare di rifinitura in malta cementizia ed ogni altro onere e provvista accessoria. Tipo F.III CAMPION ART. C1688139370R60 Altezza fuori terra 8,00 m, Ø base 139 mm./ Ø cima 70 mm./Sp. 4 mm., riduzione finale Ø 60x200 mm.								
		Via San Sisto								
	<u>8.3310</u>	Fornitura e posa in opera	1,00	= 0	1,00	x €/ 0	540,00	= €	540,00	
	<u>8.3320</u>	Posa in opera	1,00	= 0	1,00	x €/ 0	180,00	= €	180,00	
		Via San Gerardo								
	<u>8.3310</u>	Fornitura e posa in opera	1,00	= 0	1,00	x €/ 0	540,00	= €	540,00	

	Cod	Descrizione	Parziali	UM	Quantità		Prezzo		Totale
53	<u>8.3400</u>	Fornitura e posa in opera di armatura per illuminazione stradale con corpo in pressofusione di alluminio installabile testapalo o su braccio, copertura superiore in tecnopolimero plastico antinvecchiante colore grigio chiaro, incernierata al corpo anteriormente e chiusa dal lato posteriore con gancio ad apertura rapida, completo di: cablaggio elettrico rifasato, lampada e accessori, pressacavo, guarnizioni in gomma silconica, viti imperdibili in acciaio con speciale trattamento anticorrosione, staffe in acciaio con scala per consentire il puntamento, morsetti, e quant'altro necessario per l'installazione a regola d'arte. Avete grado di protezione minimo IP43 per il vano portatore e IP65 per il vano lampada. Prodotto avente marchio ENEC, marchio UAI unione astrofili italiani, certificato secondo L.R. Veneto n°22 e marcatura CE.							
	<u>8.3410</u>	TIPO AEC ART. LUNOIDE VP - LAMPADA VAPORI DI SODIO 100W - CL.II. CARATTERISTICHE TECNICHE Gruppo ottico tipo " LUNOIDE VP " della AEC, avente rendimento fotometrico CUT OFF, composto da riflettore in alluminio 99,8 %, anodizzato e brillantato, combinato con coppa in vetro piano trasparente temperato, fissati tramite sigillatura ermetica. Classe di isolamento II, sezionatore di linea bipolare che automaticamente isola le parti elettriche all'apertura della copertura superiore. Piastra porta accessori elettrici integrata in Nylon caricato F.V. con sistema di sgancio rapido senza ausilio di utensili, per effettuare la sostituzione completa di tutto il complesso elettrico lampada compresa. Grado di protezione vano ottico IP 66, vano accessori elettrici IP 44. Dimensioni: mm 715x360x h 305; dimensioni vano reattore: mm 340x180 - h mm 180. Peso apparecchio vuoto: kg 8,4.							
		Via San Sisto							
		1	1,00						
		Via San Gerardo							
		1	1,00 = n°		2,00 x €/ n°		240,00 = €		480,00
54	<u>8.3600</u>	MORSETTIERA QUADRIPOLARE 16A - N°2 PORTAFUSIBILI Fornitura e posa in opera di morsettiera da incasso, 4x1.5-16 mmq, composta da morsetto a 3 vie 500V, con base portafusibili e fusibili, compreso portello in pressofusione di zama con protezione perimetrale IP 54, con doppia serratura esagonale, collegamento dei cavi elettrici ed ogni altro onere completo funzionamento.							
		Via San Sisto							
		2	2,00 = n°						
		Via San Gerardo							
		2	2,00 = n°		4,00 x €/ n°		52,00 = €		208,00
55	<u>8.3700</u>	LINEA in cavo FG7(O)R multipolare con conduttore in corda rotonda flessibile di rame rosso ricotto, isolati in gomma HEPR ad alto modulo e guaina in pvc speciale di qualità rz, tensione 0,6/1kV, non propagante l'incendio, la fiamma e a ridotta emissione di gas corrosivi, rispondente alle norme CEI 20-13, 20-35, 20-22 II, 20-37/2, Marchio I.M.Q. Compresi: - linea c.s.d; - collari di identificazione numerati, posti alle estremità, in corrispondenza dei punti di ispezione e comunque ad una distanza di circa 15 ml. per linea installata in canali portacavi; - formazione di teste con capicorda di tipo preisolato; - accessori per l'ancoraggio entro i canali e/o tubazioni portacavi; - giunzioni; - collegamenti in morsettiera; - quant'altro necessario alla realizzazione del lavoro a regola d'arte. LINEA IN CAVO FG7OR MULTIPOLARE ISOLATA IN HEPR Sez. 4-5 x 10 mmq.							
		Via San Sisto							
		60	60,00 = m						
		Via San Gerardo							
		46	46,00 = m		106,00 x €/ m		12,67 = €		1.343,02





	Cod	Descrizione	Parziali	UM	Quantità		Prezzo		Totale
<b>D</b>	<b>4.0200</b>	<b>RIPRISTINO CANALE IRRIGUO</b>							
57	4.1000	Scavo a sezione obbligata di terreno di qualsiasi natura e consistenza come da progetto, compreso ogni onere per l'aggottamento dell'acqua purchè ciò sia eseguibile con l'uso di pompe, compreso pure le sbadacchiature ed armature delle pareti, la regolazione delle pareti dello scavo, il reinterro dei cavi dopo la posa dei tubi in accurato costipamento del terreno a strati orizzontali dello spessore massimo di cm. 30 ed il trasporto a rifiuto od a formazione di rilevati del materiale di risulta della trincea, delle tubazioni o delle fondazioni. Contabilizzazione secondo le dimensioni e le forme fissate dalla D.L. ed illustrate nei tipi di progetto.							
		Attraversamento interrato strada di progetto							
		36	36,00						
		Sifoni dim. interne 90x90xh300 cm							
		17,66	17,66 =	mc	53,66 x €/	mc	15,60 = €		837,10
58	4.2000	FORNITURA E POSA DI TUBAZIONI IN CLS VIBROCOMPRESSO DN 600 mm Fornitura e posa di tubazioni in calcestruzzo vibrocompresso ad alta resistenza, con incastro a bicchiere, rispondenti alle norme DIN 4032, a sezione circolare con base di appoggio piana. Nel prezzo sono compresi gli onere della fornitura e posa di anelli di guarnizione in neoprene in grado di garantire la tenuta idraulica secondo le norme DIN 19543, il letto in calcestruzzo avente Rck minimo 15 N/mm2 e tutti gli oneri per dare il lavoro finito a regola d'arte e secondo le indicazioni della Direzione Lavori, nel rispetto della sezione tipo di posa allegata, resta solo escluso l'onere del trasporto a discarica del materiale di risulta eccedente e della relativa indennità di discarica.							
		Attraversamento interrato strada di progetto							
		16	16,00 =	ml					
		Accesso agricolo, lungo il lato est della nuova viabilità							
		6	6,00 =	ml	22,00 x €/	ml	95,92 = €		2.110,24
59	4.5100	Espurgo di fossati esistenti con risagomatura delle pareti e del fondo secondo le nuove sezioni e livellette, mediante scavo con mezzo meccanico e/o a mano, compreso il carico, trasporto e scarico del materiale di risulta a pubblica discarica. Compreso, inoltre il taglio, e lo sradicamento delle ceppaie di piante ed arbusti di qualsiasi genere e qualità, ogni altro onere e provvista accessoria compresa.							
		tratto di canale irriguo, in terra, lungo Via San Gerardo, fino al raccordo con nuovo sifone							
		70	70,00 =	ml	70,00 x €/	ml	18,00 = €		1.260,00
60	4.4000	Fornitura e posa in opera di pozzetti prefabbricati per sifoni di canalette e tubazioni irrigue, di dimensioni interne 90x90 cm, in calcestruzzo Rck 40 N/mm2 (C32/40) armato con acciaio B450C secondo D.M. 17.01.18, marcati CE secondo UNI EN 1917, costituiti da elementi componibili quali pozzetto di fondo, elemento di testa, più eventuali prolunghe intermedie e piastra di copertura non carrabile, per la realizzazione di sifoni di canali prefabbricati, compreso il raccordo sottostante alle tubazioni e il raccordo superiore alla canaletta, provvisto delle necessarie paratoie di chiusura. Compreso il reinterro con materiale precedentemente accatastato e l'allontanamento di quello in esubero a pubblica discarica.							
		dim. interne 90x90xh 300 cm							
		2	2,00 =	n°	2,00 x €/	n°	535,00 = €		1.070,00



	Cod	Descrizione	Parziali	UM	Quantità	Prezzo	Totale
<b>E</b>	<u>4.0300</u>	<b>SMALTIMENTO DELLE ACQUE METEORICHE STRADALI</b>					
63	<u>10.5100</u>	Fornitura e posa in opera di pozzi a dispersione ispezionabili, prefabbricati in calcestruzzo vibrato leggermente armato, costituito da elementi tondi forati di diametro 150 cm., completo di coperchio pesante con chusino ispezionabile in cls, con prolunghe cm. 60x60 di raccordo al piano campagna (h. 80/100 cm. circa) , il chusino in ghisa, compreso ogni onere per lo scavo ed il reinterro con ghiaia secca di idonea pezzatura, il trasporto a rifiuto del materiale di scavo eccedente, raccordi alla tubazione di linea ed ogni altro onere compreso.					
		dim. ø150 x h500 cm					
		11	11,00 =	ml	11,00 x €/	ml	350,00 = € 3.850,00
64	<u>10.2300</u>	Fornitura e posa in opera di pozzetto per il controllo del deflusso delle acque meteoriche di prima pioggia, atti a sopportare gravosi carichi stradali, armati e vibrocompressi, avente la funzione di sfioratore, in grado di smaltire una portata minima di 10 l/sec; completi della soletta in calcestruzzo armato di copertura ispezionabile, di prolunghe dim. 60x60xh60/80 cm fino alla quota di progetto , chusino in ghisa sferoidale classe D400 a passo d'uomo, compreso i raccordi curvi interni della tubazione di linea e dei perdenti. Compreso ogni onere per lo scavo, l'allettamento di calcestruzzo Rck 150 ed il reinterro e l'onere della messa in quota per l'asfaltatura finale, con riquadratura in Cls.					
		Dim. 100x100xh100					
		1	1,00 =	n°	1,00 x €/	n°	360,00 = € 360,00
65	<u>10.4200</u>	Fornitura e posa in opera di tubi in P.V.C. diametro 160 mm., TIPO SN8 conforme alle norme UNI 1401-1:1998, con marchio di conformità dell'I.I.P. impresso ogni metro di tubazione, per condotte di scarico interrate, con giunto a bicchiere di tipo scorrevole con guarnizione elastomerica, su sottostante letto di sabbia dello spessore di 15 cm. rinfianco ed il reinterro del tubo con materiale misto cementato, l'onere dei raccordi ai pozzetti esistenti, costipamento accurato il trasporto a rifiuto del materiale eccedente ed ogni altra e provvista.					
		Collegamento interrato scoline a pozzetto 100x100 ad uso dissabbiatore					
		35	35,00 =	ml	35,00 x €/	ml	30,00 = € 1.050,00
66	<u>10.4300</u>	Fornitura e posa in opera di tubi in P.V.C. diametro 200 mm., TIPO SN8 conforme alle norme UNI 1401-1:1998, con marchio di conformità dell'I.I.P. impresso ogni metro di tubazione, per condotte di scarico interrate, con giunto a bicchiere di tipo scorrevole con guarnizione elastomerica, su sottostante letto di sabbia dello spessore di 15 cm. rinfianco ed il reinterro del tubo con materiale misto cementato, l'onere dei raccordi ai pozzetti esistenti, costipamento accurato il trasporto a rifiuto del materiale eccedente ed ogni altra e provvista.					
		Collegamento dissabbiatore a perdenti					
		25	25,00 =	ml	25,00 x €/	ml	36,00 = € 900,00
67	<u>4.3500</u>	Fornitura e posa in opera di elementi prefabbricati c.a.v. "chiaviche", con foro di idoneo diametro compatibile con tubo in cls di tombinamento, a contenimento massciata stradale, poste in opera complete, opportunatamente sottofondate, ancorate agli argini esistenti. Compresi trasporti ed ogni onere e accessori a dare l'opera completa a regola d'arte.					
		Su testa tubazioni interrate collegamento scoline					
		4	4,00 =	n°	4,00 x €/	n°	125,00 = € 500,00

	Cod	Descrizione	Parziali	UM	Quantità		Prezzo		Totale
68	4.2000	<p>FORNITURA E POSA DI TUBAZIONI IN CLS VIBROCOMPRESSO DN 600 mm</p> <p>Fornitura e posa di tubazioni in calcestruzzo vibrocompresso ad alta resistenza, con incastro a bicchiere, rispondenti alle norme DIN 4032, a sezione circolare con base di appoggio piana. Nel prezzo sono compresi gli oneri della fornitura e posa di anelli di guarnizione in neoprene in grado di garantire la tenuta idraulica secondo le norme DIN 19543, il letto in calcestruzzo avente Rck minimo 15 N/mm<sup>2</sup> e tutti gli oneri per dare il lavoro finito a regola d'arte e secondo le indicazioni della Direzione Lavori, nel rispetto della sezione tipo di posa allegata, resta solo escluso l'onere del trasporto a discarica del materiale di risulta eccedente e della relativa indennità di discarica.</p>							
		Collegamento scoline lungo via San Gerardo							
		18	18,00 =	ml	18,00 x	€/ ml	95,92 =	€	1.726,56
	<b>E</b>	<b>TOTALE OPERE SMALTIMENTO DELLE ACQUE METEORICHE STRADALI</b>						€	<b>8.386,56</b>

	Cod	Descrizione	Parziali	UM	Quantità		Prezzo		Totale
<b>F</b>	<b>12.0000</b>	<b>SEGNALETICA STRADALE</b>							
69	12.1000	Fornitura e posa in opera di vernice, su superfici stradali, per formazione di strisce longitudinali continue, discontinue e doppie, della larghezza di cm 12, compreso l'onere del tracciamento (su impianto nuovo), della pulizia e della segnaletica di cantiere FORNITURA E POSA DI STRISCIE L=12 cm su impianto nuovo							
		bianca							
		725,00	725,00	= ml	725,00	x €/ ml	0,34	= €	246,50
70	12.1100	Fornitura e posa in opera di vernice, su superfici stradali, per formazione di strisce longitudinali continue, discontinue e doppie, della larghezza di cm 12, compreso l'onere del tracciamento (su impianto nuovo), della pulizia e della segnaletica di cantiere FORNITURA E POSA DI STRISCIE L=12 cm su impianto esistente							
		gialla lavori in corso su via S. Gerardo e S. Sisto							
		450,00	450,00	= ml	450,00	x €/ ml	0,29	= €	130,50
71	12.1300	Fornitura e posa in opera di vernice, su superfici stradali, per formazione d'attraversamenti pedonali, strisce d'arresto e zebraure come previsto dagli articoli 144, 145 e 150 del D.P.R. 16.12.1992 n. 495, compreso l'onere del tracciamento (su impianto nuovo), della pulizia e della segnaletica di cantiere FORNITURA E POSA DI ATTRAVERSAMENTI PEDONALI, STRISCIE DI ARRESTO E ZEBRATURE su impianto nuovo							
		30,00	30,00	= mq	30,00	x €/ mq	4,17	= €	125,10
72	12.1400	Fornitura e posa in opera di vernice, su superfici stradali, per formazione d'iscrizione "STOP" delle dimensioni di m 2,12 x 4,00 compreso l'onere del tracciamento (su impianto nuovo), della pulizia e della segnaletica di cantiere FORNITURA E POSA DI STOP DI m 2,12 x 4,00 per ogni iscrizione su impianto nuovo							
		2	2,00	= n°	2,00	x €/ n°	21,92	= €	43,84
73	12.2000	SOSTEGNO TUBOLARE IN FERRO ZINCATO DEL DIAMETRO ESTERNO mm 60 . PESO 4,20 Kg/MI Sostegno tubolare in ferro zincato del diametro esterno di mm 60 trattato con zincatura forte, completo di tappo di chiusura superiore in materiale plastico e sistema antirotazione. Il diametro esterno dovrà essere pari a mm 60 ed il peso non inferiore a 4.20 kg/ml. Computato a metro lineare di lunghezza effettiva. Altezza varia.							
		40	40,00	= ml	40,00	x €/ ml	6,99	= €	279,60
74	12.3000	POSA IN OPERA DI SOSTEGNI TUBOLARI O AD "U" CON SEGNALE. Posa in opera di sostegni tubolari o ad "U" con segnale, di qualsiasi altezza e dimensione, eseguita con fondazione in calcestruzzo cementizio di dimensioni idonee a garantire la perfetta stabilità in rapporto al tipo di segnale ed alla natura del suolo d'impianto e comunque di dimensioni non inferiori a ml 0.40x0.40x0.50 compreso ogni altro onere e magistero per l'esecuzione del lavoro a perfetta regola d'arte, compreso altresì il montaggio del segnale. Per ciascun blocco di fondazione.							
		10	10,00	= n°	10,00	x €/ n°	36,54	= €	365,40

	Cod	Descrizione	Parziali	UM	Quantità		Prezzo		Totale
75	<u>12.5000</u>	<p>SEGNALE OTTAGONALE IN LAMIERA DI ALLUMINIO DA 25/10 DIAMETRO 90 cm CLASSE 2</p> <p>Fornitura di segnale ottagonale in alluminio da 25/10 con costruzione scatolata e rinforzata delle dimensioni di 90 cm di diametro. La lamiera di alluminio dovrà essere trattata mediante carteggiatura, sgrassamento a fondo e quindi sottoposta a procedimento di fosfocromatizzazione o ad analogo procedimento di pari affidabilità su tutte le superfici. La lamiera grezza, dopo aver subito i suddetti processi di preparazione, dovrà essere verniciata a fuoco con opportuni prodotti. La cottura della vernice sarà eseguita a forno e dovrà raggiungere una temperatura di 140 °C. Il retro e la scatolatura dei cartelli verrà rifinito in colore grigio neutro con speciale smalto sintetico. La parte anteriore del segnale dovrà essere interamente rivestita con pellicola retroriflettente di classe 2. Sul retro del segnale devono essere chiaramente indicati il marchio della Ditta che ha fabbricato il segnale, l'anno di fabbricazione nonché il numero della autorizzazione ministeriale per la fabbricazione dei segnali stradali alla Ditta medesima. L'insieme delle predette annotazioni non può superare la superficie di 200 cmq. Per i segnali di prescrizione, ad eccezione di quelli utilizzati nei cantieri stradali, deve essere riportato, inoltre, l'apposito stampiglio per consentire l'iscrizione degli estremi dell'ordinanza di apposizione. Il segnale è da intendersi completo di staffe, controstaffe, dadi e bulloni in acciaio.</p>							
		2	2,00 =	n°	2,00 x €/	n°	29,82 =	€	59,64
76	<u>12.6000</u>	<p>SEGNALE CIRCOLARE IN LAMIERA DI ALLUMINIO DA 25/10 DIAMETRO 90 cm CLASSE 2</p> <p>Fornitura di segnale circolare in alluminio da 25/10 con costruzione scatolata e rinforzata delle dimensioni di 90 cm di diametro. La lamiera di alluminio dovrà essere trattata mediante carteggiatura, sgrassamento a fondo e quindi sottoposta a procedimento di fosfocromatizzazione o ad analogo procedimento di pari affidabilità su tutte le superfici. La lamiera grezza, dopo aver subito i suddetti processi di preparazione, dovrà essere verniciata a fuoco con opportuni prodotti. La cottura della vernice sarà eseguita a forno e dovrà raggiungere una temperatura di 140 °C. Il retro e la scatolatura dei cartelli verrà rifinito in colore grigio neutro con speciale smalto sintetico. La parte anteriore del segnale dovrà essere interamente rivestita con pellicola retroriflettente di classe 1. Sul retro del segnale devono essere chiaramente indicati il marchio della Ditta che ha fabbricato il segnale, l'anno di fabbricazione nonché il numero della autorizzazione ministeriale per la fabbricazione dei segnali stradali alla Ditta medesima. L'insieme delle predette annotazioni non può superare la superficie di 200 cmq. Per i segnali di prescrizione, ad eccezione di quelli utilizzati nei cantieri stradali, deve essere riportato, inoltre, l'apposito stampiglio per consentire l'iscrizione degli estremi dell'ordinanza di apposizione. Il segnale è da intendersi completo di staffe, controstaffe, dadi e bulloni in acciaio.</p>							
		2	2,00 =	n°	2,00 x €/	n°	27,09 =	€	54,18

	Cod	Descrizione	Parziali	UM	Quantità		Prezzo		Totale
77	12.7000	<p>SEGNALE TRIANGOLARE IN LAMIERA DI ALLUMINIO DA 25/10 LATO 60 cm CLASSE 2</p> <p>Fornitura di segnale triangolare in alluminio da 25/10 con costruzione scatolata e rinforzata delle dimensioni di 60 cm di lato. La lamiera di alluminio dovrà essere trattata mediante carteggiatura, sgrassamento a fondo e quindi sottoposta a procedimento di fosfocromatizzazione o ad analogo procedimento di pari affidabilità su tutte le superfici. La lamiera grezza, dopo aver subito i suddetti processi di preparazione, dovrà essere verniciata a fuoco con opportuni prodotti. La cottura della vernice sarà eseguita a forno e dovrà raggiungere una temperatura di 140 °C. Il retro e la scatolatura dei cartelli verrà rifinito in colore grigio neutro con speciale smalto sintetico. La parte anteriore del segnale dovrà essere interamente rivestita con pellicola retroriflettente di classe 1. Sul retro del segnale devono essere chiaramente indicati il marchio della Ditta che ha fabbricato il segnale, l'anno di fabbricazione nonché il numero della autorizzazione ministeriale per la fabbricazione dei segnali stradali alla Ditta medesima. L'insieme delle predette annotazioni non può superare la superficie di 200 cmq. Per i segnali di prescrizione, ad eccezione di quelli utilizzati nei cantieri stradali, deve essere riportato, inoltre, l'apposito stampiglio per consentire l'iscrizione degli estremi dell'ordinanza di apposizione. Il segnale è da intendersi completo di staffe, controstaffe, dadi e bulloni in acciaio.</p>							
		2	2,00 =	n°	2,00 x €/	n°	27,67 =	€	55,34
78	12.7100	<p>SEGNALE TRIANGOLARE IN LAMIERA DI ALLUMINIO DA 25/10 LATO 90 cm CLASSE 2</p> <p>Fornitura di segnale triangolare in alluminio da 25/10 con costruzione scatolata e rinforzata delle dimensioni di 90 cm di lato. La lamiera di alluminio dovrà essere trattata mediante carteggiatura, sgrassamento a fondo e quindi sottoposta a procedimento di fosfocromatizzazione o ad analogo procedimento di pari affidabilità su tutte le superfici. La lamiera grezza, dopo aver subito i suddetti processi di preparazione, dovrà essere verniciata a fuoco con opportuni prodotti. La cottura della vernice sarà eseguita a forno e dovrà raggiungere una temperatura di 140 °C. Il retro e la scatolatura dei cartelli verrà rifinito in colore grigio neutro con speciale smalto sintetico. La parte anteriore del segnale dovrà essere interamente rivestita con pellicola retroriflettente di classe 1. Sul retro del segnale devono essere chiaramente indicati il marchio della Ditta che ha fabbricato il segnale, l'anno di fabbricazione nonché il numero della autorizzazione ministeriale per la fabbricazione dei segnali stradali alla Ditta medesima. L'insieme delle predette annotazioni non può superare la superficie di 200 cmq. Per i segnali di prescrizione, ad eccezione di quelli utilizzati nei cantieri stradali, deve essere riportato, inoltre, l'apposito stampiglio per consentire l'iscrizione degli estremi dell'ordinanza di apposizione. Il segnale è da intendersi completo di staffe, controstaffe, dadi e bulloni in acciaio.</p>							
		4	4,00 =	n°	4,00 x €/	n°	27,67 =	€	110,68



	Cod	Descrizione	Parziali	UM	Quantità		Prezzo		Totale	
79	12.8000	PANNELLI INTEGRATIVI PER SEGNALI STRADALI - CLASSE 2 Fornitura di pannelli integrativi per segnali quadrati, rettangolari, triangolari e circolari, in alluminio da 25/10 con costruzione scatolata e rinforzata delle dimensioni di .....x .....cm da definire. La lamiera di alluminio dovrà essere trattata mediante carteggiatura, sgrassamento a fondo e quindi sottoposta a procedimento di fosfocromatizzazione o ad analogo procedimento di pari affidabilità su tutte le superfici. La lamiera grezza, dopo aver subito i suddetti processi di preparazione, dovrà essere verniciata a fuoco con opportuni prodotti. La cottura della vernice sarà eseguita a forno e dovrà raggiungere una temperatura di 140 °C. Il retro e la scatolatura dei cartelli verrà rifinito in colore grigio neutro con speciale smalto sintetico. La parte anteriore del segnale dovrà essere interamente rivestita con pellicola retroriflettente di classe 1. Sul retro del segnale devono essere chiaramente indicati il marchio della Ditta che ha fabbricato il segnale, l'anno di fabbricazione nonché il numero della autorizzazione ministeriale per la fabbricazione dei segnali stradali alla Ditta medesima. L'insieme delle predette annotazioni non può superare la superficie di 200 cmq. Per i segnali di prescrizione, ad eccezione di quelli utilizzati nei cantieri stradali, deve essere riportato, inoltre, l'apposito stampiglio per consentire l'iscrizione degli estremi dell'ordinanza di apposizione. Il segnale è da intendersi completo di staffe, controstaffe, dadi e bulloni in acciaio.								
		224,58	224,58 =	dmq	224,58 x €/	dmq	1,51 =	€	339,12	
80	12.9000	DELINEATORI NORMALI DI MARGINE sezione triangolare Fornitura e posa in opera di delineatori normali di margine per strade a doppio senso di marcia come fig. Il 463 del D.P.R. 16/12/92 n° 495, o altro tipo omologato ed accettato dalla D.L., aventi dimensioni, colore e caratteristiche fisiche e chimiche come riportato nell' art. 173 del D.P.R. 16/12/92 n° 495. Nel prezzo è compreso lo scavo necessario e la formazione di base in calcestruzzo delle dimensioni minime di cm 25 x 25 x 15.								
		32	32,00 =	n°	32,00 x €/	n°	60,50 =	€	1.936,00	
81	12.4000	MONTAGGIO O SMONTAGGIO SEGNALI SU SOSTEGNI PREESISTENTI Montaggio o smontaggio di segnali su sostegni preesistenti sia tubolari che ad "U" compreso l'eventuale onere per il prelievo o il trasporto dei cartelli e segnali nei magazzini dell'Ente Appaltante.								
		18	18,00 =	n°	18,00 x €/	n°	10,44 =	€	187,92	
	<b>E</b>	<b>TOTALE SEGNALETICA STRADALE</b>						<b>€</b>	<b>3.933,82</b>	

	Cod	Descrizione	Parziali	UM	Quantità		Prezzo		Totale
<b>G</b>	<b>15.0000</b>	<b>ONERI PER LA SICUREZZA DI CANTIERE e GENERALI</b>							
82	15.1000	Impianto di cantiere adeguato alla portata del lavoro, compresi gli oneri per l'impianto e lo spianto delle attrezzature fisse e dei macchinari di normale uso, della baracca uso ufficio per il personale, della baracca uso magazzino ricovero merci e delle attrezzature, del w.c. del tipo chimico, certificati e rispondente alla vigente normativa. Compresi il trasporto lo scarico ed il carico, gli allacciamenti per l'acqua, telefono, energia elettrica, occupazione del suolo, la recinzione di cantiere, delle spese necessarie all'espletamento delle pratiche amministrative e degli oneri di occupazione dell'area, il tutto per la durata necessaria all'esecuzione dei lavori, compreso inoltre lo smobilizzo del cantiere con il ripristino dello stato dei luoghi a fine lavori.							
	15.1500	Area di cantiere con esecuzione di sottofondazione stradale per strade e piazzali di cantiere realizzati mediante scavo di splateamento, fornitura e posa in opera di misto granulometrico (tout venant) compreso stesa, compattazione fino al raggiungimento dell'idonea resistenza in relazione all'uso della stessa, formazione di pendenze, carico e scarico del materiale. Compreso il ripristino dello stato dei luoghi a lavori ultimati, con asporto dei materiali riportati e allontanamento a discarica compresi trasporti ed oneri, con riporto di terreno vegetale precedentemente scavato accumulato in cantiere secondo le direttive della D.LL.							
	1		1,00 =	a corpo	1,00 x €/	a corpo	1.500,00 = €		1.500,00
83	15.2000	Impianto di preavviso segnalatore presenza di cantiere, costituito da cartello triangolare, avente luce lampeggiante gialla nel disco di centro, collocato su palo a idonea distanza dall'impianto semaforico per entrambi i sensi di marcia. (n.2 impianti)							
	1		1,00 =	a corpo	1,00 x €/	a corpo	1.200,00 = €		1.200,00
84	15.3000	Compenso a corpo per segnaletica fissa di cantiere, diurne, notturna, feriale e festiva, comprensivo di coppia di semafori, completi di impianto semaforico con lanterne (3 luci - 1 via), di diam. 300-200 mm , cartellonistica e segnali compresa la centralina di accensione programmazione e sincronismo, gruppo batterie e quanto altro necessario per la durata del cantiere. Compresa la manutenzione durante tutti i lavori, lo spostamento durante le fasi di lavorazione e ogni altra prescrizione richiesta all'amministrazione comunale.							
	4		4,00 =	mese	4,00 x €/	mese	580,00 = €		2.320,00
85	15.4000	Segnaletica e delimitazione cantiere temporaneo su sede stradale, conformemente a quanto previsto dal Codice della strada e al Regolamento di esecuzione e attuazione, senza restringimento della carreggiata opposta ai lavori, costituite da segnale "lavori" corredato da cartello integrativo indicante l'estensione del cantiere (cantiere lungo più di 100 metri) e lampada a luce rossa fissa, divieto di sorpasso e limite massimo di velocità, segnale di obbligo di direzione, segnale di strettoia a doppio senso di circolazione, segnale di fine prescrizione, barriere mobili con lampada a luce rossa fissa, coni segnaletici e lampade a luce gialla lampeggiante, coni segnaletici di delimitazione dell'area interessata dai lavori (lunghezza ipotizzata 200/300 metri).							
	4		4,00 =	mese	4,00 x €/	mese	210,00 = €		840,00

	Cod	Descrizione	Parziali	UM	Quantità		Prezzo		Totale
86	15.5000	Dispositivi di protezione per la sicurezza in cantiere,manutenzione e riununi di coordinamento: 1. dispositivi di protezione individuale (DPI), costituiti dalla dotazione completa per una squadra tipo formata da 5 operai, valutati al 25% del loro prezzo d'acquisto; 2. manutenzione, riordino del cantiere, revisione ed adattamento delle opere provvisionali, valutata in una ora settimanale, una volta alla settimana per un operaio. 3. riunione di coordinamento fra i responsabili delle imprese operanti in cantiere e il coordinatore per l'esecuzione dei lavori, prevista all'inizio dei lavori e di ogni nuova fase lavorativa o introduzione di nuova impresa esecutrice, valutata mediamente in una ora settimanale.							
	1		1,00 =	a corpo	1,00 x	€/	a corpo	1.200,00 =	€ 1.200,00
	<b>G</b>	<b>TOTALE ONERI DELLA SICUREZZA</b>							<b>€ 7.060,00</b>
<b>RIEPILOGO STRADA DI COLLEGAMENTO VIA SAN GERARDO - VIA SAN SISTO</b>									
	<b>A</b>	<b>TOTALE LAVORI IN ECONOMIA</b>							<b>€ 3.191,42</b>
	<b>B</b>	<b>TOTALE LAVORI STRADALI</b>							<b>€ 165.204,05</b>
	<b>C</b>	<b>TOTALE ILLUMINAZIONE PUBBLICA</b>							<b>€ 7.219,01</b>
	<b>D</b>	<b>TOTALE OPERE DI RIPRISTINO CANALE IRRIGUO</b>							<b>€ 5.737,34</b>
	<b>E</b>	<b>TOTALE OPERE SMALTIMENTO DELLE ACQUE METEORICHE STRADALI</b>							<b>€ 8.386,56</b>
	<b>F</b>	<b>TOTALE SEGNALETICA STRADALE</b>							<b>€ 3.933,82</b>
		<b>TOTALE LAVORI</b>							<b>€ 193.672,20</b>
	<b>G</b>	<b>TOTALE ONERI DELLA SICUREZZA</b>							<b>€ 7.060,00</b>
		<b>TOTALE COMPLESSIVO STRADA DI COLLEGAMENTO VIA SAN GERARDO - VIA SAN SISTO</b>							<b>€ 200.732,20</b>

Cod	Descrizione	Parziali	UM	Quantità	Prezzo	Totale
<b>LAVORI DI SISTEMAZIONE E MESSA IN SICUREZZA VIA SAN GERARDO</b>						
<b>H</b>	<b>0.0100</b>	<b>OPERE IN ECONOMIA</b>				
<b>87</b>	<b>0.0110</b>	Operaio specializzato				
	4	4,00 =	ora	4,00 x €/	ora 31,59 = €	126,36
<b>88</b>	<b>0.0120</b>	Operaio qualificato				
	4	4,00 =	ora	4,00 x €/	ora 29,31 = €	117,24
<b>89</b>	<b>0.0130</b>	Operaio comune				
	4	4,00 =	ora	4,00 x €/	ora 26,32 = €	105,28
<b>90</b>	<b>0.0200</b>	Nolo di motocarro, autocarro, autotreno e autoarticolato con cassone ribaltabile, per ogni ora di effettiva prestazione, completo di carburante, lubrificante, conducente e di ogni altro onere per il perfetto funzionamento:				
	<b>0.0210</b>	portata utile fino a q.li 200 circa.				
	2	2,00 =	ora	2,00 x €/	ora 60,16 = €	120,32
<b>91</b>	<b>0.0300</b>	Nolo di pompa con motore elettrico o a scoppio, per prosciugamento di cavi di fondazione e adatta per svuotamento di acque fangose e sabbiose, per ogni ora di effettiva prestazione, compreso ogni accessorio per lo smaltimento delle acque, quali tubi, canne, manichette ecc. e completa di carburante, lubrificante, personale di manovra e di ogni altro onere per il perfetto funzionamento:				
	<b>0.0310</b>	con potenza fino a 5 HP e portata di 2000 l/min.				
	1	1,00 =	ora	1,00 x €/	ora 16,85 = €	16,85
<b>92</b>	<b>0.0400</b>	Nolo di vibrocospatore con motore diesel per sottofondi del peso di Kg 140, con frizione centrifuga, compreso carburante lubrificante ed ogni altro onere per il perfetto funzionamento, escluso solo l'operatore				
	2	2,00 =	ora	2,00 x €/	ora 6,00 = €	12,00
<b>93</b>	<b>0.0500</b>	Nolo di escavatore idraulico gommato o su cingoli, per ogni ora di effettiva prestazione, completo di carburante, lubrificante, conducente e di ogni altro onere per il perfetto funzionamento:				
	<b>0.0510</b>	della potenza fino a 150 HP.				
	3	3,00 =	ora	3,00 x €/	ora 60,00 = €	180,00
<b>94</b>	<b>0.0600</b>	Nolo di miniescavatore meccanico cingolato con benna, cucchiaio o lama NOLO DI MINIESCAVATORE con potenza da 15 fino a 20 KW con operatore				
	3	3,00 =	ora	3,00 x €/	ora 41,68 = €	125,04
<b>95</b>	<b>0.0700</b>	Nolo di motodemolitore con motore a scoppio con potenza non inferiore a 20 HP, resa oraria non superiore a 1t 2000, pressione di esercizio 7 atmosfere, martelli demolitori del peso di Kg 24, compreso carburante, lubrificante, ed ogni altro onere per il perfetto funzionamento, escluso solo l'operatore:				
	<b>0.0710</b>	con martello				
	3	3,00 =	ora	3,00 x €/	ora 20,30 = €	60,90
<b>96</b>	<b>0.0800</b>	Inerti di fiume o di cava per calcestruzzi, sottofondi, vespai, riempimenti ecc., forniti a piè d'opera su automezzo, compreso trasporto ed ogni altro onere necessario per il loro immediato impiego. Misurati sul cassone dell'automezzo medesimo:				
	<b>0.0810</b>	sabbia in natura di fiume o di cava.				
	1	1,00 =	mc	1,00 x €/	mc 23,00 = €	23,00

	Cod	Descrizione	Parziali	UM	Quantità		Prezzo		Totale
97	<u>0.0900</u>	Inerti di fiume o di cava per calcestruzzi, sottofondi, vespai, riempimenti ecc., forniti a piè d'opera su automezzo, compreso trasporto ed ogni altro onere necessario per il loro immediato impiego. Misurati sul cassone dell'automezzo medesimo:							
	<u>0.0910</u>	misto di fiume per getti in calcestruzzo.							
	1		1,00 =	mc	1,00 x	€/	mc	18,00 =	€ 18,00
98	<u>0.1000</u>	Leganti per confezionamento di malte, calcestruzzi ecc. forniti a piè d'opera pronti per il loro impiego immediato, compreso carico, scarico, magazzinaggio ed ogni altro onere:							
	<u>0.1100</u>	cemento tipo "325" in sacchi di carta							
	1		1,00 =	q.li	1,00 x	€/	q.li	13,43 =	€ 13,43
99	<u>0.3000</u>	Tubi in pvc corrugato a doppia parete, forniti a piè d'opera su automezzo, compreso carico, scarico magazzinaggio ed ogni altro onere necessario per il loro immediato impiego:							
	<u>0.3100</u>	diametro mm 110.							
	10		10,00 =	ml	10,00 x	€/	ml	3,50 =	€ 35,00
	<u>0.3200</u>	diametro mm 125.							
	10		10,00 =	ml	10,00 x	€/	ml	4,20 =	€ 42,00
	<u>0.3300</u>	diametro mm 160.							
	10		10,00 =	ml	10,00 x	€/	ml	5,50 =	€ 55,00
100	<u>0.4000</u>	Materiali ferrosi da costruzione, forniti a piè d'opera su automezzo, compreso carico, scarico magazzinaggio ed ogni altro onere necessario per il loro immediato impiego:							
	<u>0.4100</u>	Acciaio in barre ad aderenza migliorata per cemento armato tipo B450C controllato							
	150		150,00 =	kg	150,00 x	€/	kg	1,05 =	€ 157,50
101	<u>0.5000</u>	Calcestruzzo non strutturale classe di consistenza fluida S3 (slump mm 100 . 150) allo scarico dalla betoniera, confezionato con aggregati idonei (inerte Dmax 30 mm) CALCESTRUZZO NON STRUTTURALE C 16/20							
	2		2,00 =	mc	2,00 x	€/	mc	63,75 =	€ 127,50
	<b>H</b>	<b>TOTALE LAVORI IN ECONOMIA</b>						€	<b>1.335,42</b>

	Cod	Descrizione	Parziali	UM	Quantità		Prezzo		Totale
I		<b>LAVORI STRADALI DI SISTEMAZIONE</b>							
102	1.1200	Fresatura a freddo di pavimentazione in conglomerato bituminoso o in calcestruzzo (non armato) a media consistenza eseguiti su unica passata, anche su impalcati di opere d'arte, compreso l'onere di allontanamento con qualsiasi mezzo fino ad una distanza stradale di 10 km su aree individuate nel progetto, carico e scarico compresi, esclusi il trasporto oltre i 10 km e compresi gli oneri di scarica, l'onere della perfetta pulizia effettuata anche con spazzatrici meccaniche e successiva soffiatura con compressore. Spessore per i primi 3 cm							
		Tratto via Pescatori a incrocio Via S. Martino							
		1800,00	1800,00 =	mq					
		Tratto incrocio Via S. Martino a incrocio Via Villette							
		905,00	905,00 =	mq	2.705,00 x €/	mq	3,02 =	€	8.169,10
	1.1210	Fresatura a freddo di pavimentazione per ogni cm successivo							
		2705,00	2705,00 =	mq					
		Dissuasori tratto incrocio Via S. Martino a incrocio Via Villette							
		2,00*30,00*3	180,00 =	mq	2.885,00 x €/	mq	0,83 =	€	2.394,55
103	1.1930	CONGLOMERATO BITUMINOSO PER RICARICHE CON MANTO ANTIUSURA 0-12 MM Fornitura, stesa e costipamento di conglomerato bituminoso, per ricariche, adatto per riparazione di buche ed avvallamenti e per il ripristino del piano stradale posto in opera sia manualmente che meccanicamente a regola d'arte, con conglomerato bituminoso tipo USURA 0-12 mm o BINDER 0-20 mm, tenore del bitume 4,2%-5,0% in peso peso riferito al peso della miscela di aggregati, secondo secondo le specifiche tecniche e prestazionali indicate nelle Norme Tecniche di Capitolato o le richieste del Direttore dei Lavori. Il conglomerato, proveniente da impianti posti fino a 25 km dal cantiere, sarà steso con vibrofinitrice e a mano per il raccordo ai profili stradali e rullato con idonei rulli vibranti (8-10 ton), compresa la guardiania o movieraggio, la preventiva pulizia del fondo e la spruzzatura di emulsione bituminosa acida (mano d'attacco) al 60-65 % in ragione di kg 1,0 per m2. Quantitativo da misurarsi in opera con ragguaglio al peso misurato su autocarro.							
		Tratto via Pescatori a incrocio Via S. Martino							
		6350,00*0,03	190,50 =	mc					
		Tratto incrocio Via S. Martino a incrocio Via Villette							
		3550,00*0,03	106,50 =	mc					
		Dissuasori tratto incrocio Via S. Martino a incrocio Via Villette							
		2*30,00*0,05	3,00 =	mc	300,00 x €/	mc	190,41 =	€	57.123,00

	Cod	Descrizione	Parziali	UM	Quantità		Prezzo		Totale
104	1.1940	TRATTAMENTO SUPERFICIALE A CALDO DI SECONDA APPLICAZIONE Trattamento superficiale a caldo di seconda applicazione eseguito con l'impiego di 1.20 kg/mc di bitume puro a 180-200 °C e 0.013 mc di graniglia silicea di pezzatura compresa tra 10 e 15 mm per ogni metro quadro di superficie da bitumare proveniente dalla frantumazione meccanica di roccia dura e compatta. La lavorazione dovrà essere eseguita nel rispetto delle prescrizioni contenute nelle N.T.. Nel prezzo è compreso ogni onere per la fornitura e lo spargimento di emulsione e graniglia di saturazione, la perfetta pulizia della superficie da trattare mediante soffiatrici meccaniche e con lavaggio con getto di acqua a pressione, la cilindratura con rullo da 8 -10 tonn , la perfetta profilatura dei bordi e quant'altro occorra per dare la pavimentazione perfettamente chiusa e sagomata. La voce di prezzo comprende inoltre la segnalazione delle aree di lavoro per tutta la durata del cantiere secondo le vigenti normative e le prescrizioni contenute negli elaborati progettuali e le disposizioni impartite dall'Ufficio di D.LL. e gli eventuali oneri occorrenti per la regolamentazione o le interruzioni del traffico durante le operazioni lavorative.							
		Tratto via Pescatori a incrocio Via S. Martino							
		6350,00	6350,00	= mq					
		Tratto incrocio Via S. Martino a incrocio Via Villette							
		3550,00	3550,00	= mq	9.900,00	x €/mq	0,84	= €	8.316,00
105	1.2220	CONGLOMERATO BITUMINOSO PER RICARICHE-RISAGOMATURA CON TAPPETO GRANULOMETRIA 0/12 Fornitura, stesa e costipamento di conglomerato bituminoso per ricariche (in possesso di marcatura CE nel rispetto della norma UNI EN 13108), adatto per riparazione di buche ed avvallamenti e per il ripristino del piano stradale posto in opera manualmente o meccanicamente a regola d'arte, con conglomerato bituminoso, confezionato a caldo con caratteristiche prestazionali conformi alle Norme Tecniche per la formazione dello strato d'usura, avente granulometria di 0-12 mm e composto da aggregati di primo impiego ottenuti per frantumazione, opportunamente miscelati con bitume avente caratteristiche di coesione ed adesione conformi alle Norme Tecniche. La lavorazione dovrà essere eseguita nel rispetto delle prescrizioni contenute nelle Norme Tecniche.							
	1.2230	Nel prezzo è compreso ogni onere per la spruzzatura di emulsioni bituminose cationiche a rottura rapida con il 60% di bitume residuo (designazione secondo UNI EN 13808:2005), nel caso di nuove costruzioni il dosaggio dell'emulsione deve essere tale che il bitume residuo risulti pari a 0,30 Kg/mq; qualora il nuovo strato venga realizzato sopra una pavimentazione esistente o precedentemente fresata il dosaggio dell'emulsione deve essere tale che il bitume residuo risulti pari a 0,50 Kg/mq. L'esecuzione di tale lavorazione dovrà essere effettuata con una distinta stesa (indipendente da altre stese). Rimangono escluse l'eventuale pulizia e la successiva spruzzatura del piano d'appoggio da compensare con i relativi prezzi di elenco. La voce di prezzo comprende inoltre la segnalazione delle aree di lavoro per tutta la durata del cantiere secondo le vigenti normative e le prescrizioni contenute negli elaborati progettuali e le disposizioni impartite dall'Ufficio di Direzione Lavori e gli eventuali oneri occorrenti per la regolamentazione o le interruzioni del traffico durante le operazioni lavorative. Contabilizzato a peso per il quantitativo effettivamente posto in opera.							
		Tratto via Pescatori a incrocio Via S. Martino							
		2130,00	2130,00	= q.le					
		Tratto incrocio Via S. Martino a incrocio Via Villette							
		930,00	930,00	= q.le	3.060,00	x €/q.le	6,58	= €	20.134,80

	Cod	Descrizione	Parziali	UM	Quantità		Prezzo		Totale
106	1.2420	RIMOZIONE E MESSA IN QUOTA DI MANUFATTI IN GHISA del peso fino a kg 70 Rimozione e successivo ripristino in quota di chiusini e caditoie esistenti, mediante demolizione dell'asfalto e del calcestruzzo nonche degli eventuali bulloni d'ancoraggio alla soletta, pulizia del piano di lavoro e successiva messa in opera a regola d'arte alla nuova quota della pavimentazione finita.							
		Tratto via Pescatori a incrocio Via S. Martino							
		16,00	16,00 =	n°					
		Tratto incrocio Via S. Martino a incrocio Via Villette							
		60,00	60,00 =	n°	76,00 x €/	n°	54,13 = €		4.113,88
107	1.2430	RIMOZIONE E MESSA IN QUOTA DI MANUFATTI IN GHISA del peso oltre kg 70 fino a kg 120 Rimozione e successivo ripristino in quota di chiusini e caditoie esistenti, mediante demolizione dell'asfalto e del calcestruzzo nonche degli eventuali bulloni d'ancoraggio alla soletta, pulizia del piano di lavoro e successiva messa in opera a regola d'arte alla nuova quota della pavimentazione finita.							
		Incrocio Via S. Martino							
		2,00	2,00 =	n°	2,00 x €/	n°	72,19 = €		144,38
108	1.1141	LIVELLAZIONE DI BANCHINA STRADALE CON ASPORTO DI MATERIALE - IN ASSENZA DI GUARD RAIL Livellazione di banchina stradale mediante scarifica materiale in esubero compreso il carico e il trasporto a rifiuto di quello in eccedenza ed eventuale rifinitura a mano. Nel prezzo si intende compensato ogni onere per il nolo di mezzi, personale, installazione di segnaletica stradale, impiego di personale per la gestione di senso unico alternato, contributi per discarica oltre a quanto necessario per dare il lavoro completamente finito in ogni sua parte a regola d'arte. La voce di prezzo comprende inoltre la segnalazione delle aree di lavoro per tutta la durata del cantiere secondo le vigenti normative e le prescrizioni contenute negli elaborati progettuali e le disposizioni impartite dall'Ufficio di Direzione Lavori e gli eventuali oneri occorrenti per la regolamentazione o le interruzioni del traffico durante le operazioni lavorative.							
		Tratto via Pescatori a incrocio Via S. Martino							
		470,00	470,00 =	ml	470,00 x €/	ml	1,51 = €		709,70
109	1.1142	REGOLARIZZAZIONE DELLE BANCHINE STRADALI Regolarizzazione di banchine stradali di larghezza non superiore a 1.00 ml mediante l'eventuale asportazione del materiale presente, la sistemazione di sottovaglio di cava e la compattazione con mezzi meccanici fino ad avere una pendenza verso l'esterno del 4.00%. La lavorazione dovrà essere eseguita nel rispetto delle prescrizioni contenute nelle Norme Tecniche. La voce di prezzo comprende inoltre la segnalazione delle aree di lavoro per tutta la durata del cantiere secondo le vigenti normative e le prescrizioni contenute negli elaborati progettuali e le disposizioni impartite dall'Ufficio di Direzione Lavori e gli eventuali oneri occorrenti per la regolamentazione o le interruzioni del traffico durante le operazioni lavorative.							
		Tratto via Pescatori a incrocio Via S. Martino							
		700,00	700,00 =	ml	700,00 x €/	ml	0,52 = €		364,00
	<b>I</b>	<b>TOTALE LAVORI STRADALI</b>						<b>€</b>	<b>101.469,41</b>



	Cod	Descrizione	Parziali	UM	Quantità		Prezzo		Totale
<b>L</b>		<b>CADITOIA RACCOLTA ACQUE METEORICHE CIV. 33</b>							
110	<u>1.1341</u>	<p>Scavo a sezione ristretta, in terreno ordinario di qualsiasi natura e consistenza, anche in presenza d'acqua con tirante inferiore a cm 20, eseguibile con mezzi meccanici, esclusa la roccia, compresa l'estrazione di massi trovanti di volume fino a m<sup>3</sup> 0,400, gli oneri per la rimozione di manufatti di qualsiasi genere di volume fino a m<sup>3</sup> 0,400, per il taglio ed estirpazione di piante e ceppaie, gli oneri per gli eventuali aggettamenti, armature di sostegno previste dalle norme antinfortunistiche in situazioni singolari e localizzate, la demolizione di pavimentazioni e sottofondi stradali di qualsiasi tipo non riutilizzabili, escluso l'onere del taglio preventivo delle pavimentazioni in conglomerato bituminoso; compresa la livellazione dei piani di scavo, il deposito a fianco dello scavo del materiale, il rinterro con materiale proveniente dagli scavi; sono compresi inoltre l'onere della protezione delle zone di lavoro e la regolamentare segnaletica diurna e notturna, nonché l'onere relativo alla preventiva individuazione e segnalazione di cavi elettrici, telefonici, tubazioni di acquedotti, gasdotti, fognature, canali irrigui, canali di scolo stradali, ecc..</p> <p>E' compreso pure l'onere della demolizione e del perfetto ripristino dei fossi di guardia in terra battuta interessati dai lavori, l'onere della selezionatura del materiale fino e privo di sassi per il 1° ritombamento delle tubazioni, e della terra vegetale eventualmente presente in superficie, il perfetto ripristino del piano di campagna con mezzi meccanici, il costipamento del materiale, le eventuali ricariche. Escluso l'onere del trasporto del materiale di risulta o non ritenuto idoneo dalla D.L. e la relativa indennità di discarica. Il volume di scavo sarà computato sulla base della larghezza convenzionale stabilita dalle sezioni tipo allegate e della profondità di progetto del fondo tubo maggiorata dello spessore del sottofondo stabilito anch'esso dalle sezioni tipo allegate. Si comprendono nel prezzo tutti gli oneri derivanti da qualsiasi maggiorazione di sezione, oltre le sezioni tipo allegate, conseguente alla natura del terreno, presenza d'acqua, roccia, di manufatti, ecc. o derivante da eventi meteorologici di qualsiasi tipo, il tutto eseguito a regola d'arte e secondo le indicazioni della Direzione Lavori.</p>							
		10,00	10,00 =	mc	10,00 x €/	mc	14,47 = €		144,70
111	<u>1.1342</u>	Sovrapprezzo allo scavo a sezione ristretta ed allo scavo di sbancamento preventivo per scavi aventi interferenza con servizi sotterranei posti longitudinalmente alla tubazione e ricadenti nella sezione teorica di scavo avente come base la larghezza convenzionale e pareti inclinate con scarpa 1/3; comprensivo della preventiva individuazione e segnalazione, ricerca eseguita con scavo a mano, successiva adeguata protezione durante il periodo di apertura degli scavi, l'eventuale ancoraggio con sistemi idonei a mantenere efficiente il servizio, la definitiva risistemazione comprensiva del rivestimento in sabbia per uno spessore minimo di cm 10 attorno al sottoservizio; sono compresi inoltre gli oneri per il ripristino in caso di danneggiamento dello stesso ed il risarcimento dei danni per eventuali interruzioni del servizio.							
	<u>1.1343</u>	SOVRAPPREZZO ALLE VOCI DI SCAVO PER TAGLIO DI PAVIMENTAZIONE IN CONGL. BITUMINOSO fino a cm 5.00 di spessore							
		14,00	14,00 =	m	14,00 x €/	m	1,88 = €		26,32
	<u>1.1344</u>	SOVRAPPREZZO ALLE VOCI DI SCAVO PER TAGLIO DI PAVIMENTAZIONE IN CONGL. BITUMINOSO per ogni cm oltre i cm 5.00							
		14,00*5	70,00 =	m	84,00 x €/	m	0,34 = €		28,56

	Cod	Descrizione	Parziali	UM	Quantità		Prezzo		Totale
112	<u>1.2610</u>	Fornitura e posa in opera di pozzetto caditoia stradale 55x55x110 cm a norme DIN 4052 (piana o curva), con telaio, in ghisa sferoidale cl. D400, dotata di prolunga di incastro con inserito il secchio anti-intasamento con apposito imbuto in polietilene, di forma tronco-conica con feritoie verticali, elemento ripartitore dei carichi e di sostegno del secchio anti-intasamento, prolunghe, base, compreso inoltre il getto integrativo in calcestruzzo, Rck 30 N/mm2, a ridosso delle pareti e dello spessore minimo di cm 15, come indicato nel particolare costruttivo allegato, compreso l'innesto e la sigillatura della tubazione di scarico, lo scavo ed il rinterro ed ogni altro onere per dare il lavoro compiuto a regola d'arte.							
		1,00	1,00 =	n°	1,00 x	€/n°	467,70 =	€	467,70
113	<u>5.3500</u>	Fornitura e posa in opera di tubazioni in PVC-U rigido non plastificato per fognature e scarichi interrati di scarichi civili e industriali non in pressione. Costruite secondo la norma UNI EN 1401 classe di rigidità SN8 kN/m <sup>2</sup> con sistema di giunzione a bicchiere e guarnizione di tenuta elastomerica conforme alle norme UNI EN 681/1. La tubazione deve essere posizionata con il corretto allineamento e pendenza secondo le livellette di progetto mediante l'ausilio di strumenti tipo "laser". Il tubo non deve essere danneggiato da urti o da uso non corretto dei mezzi meccanici usati per la posa. Nel prezzo è compreso l'onere della posa in opera di tutti i pezzi speciali siano interrati che all'interno delle camerette, il rivestimento completo del tubo costituito in sabbia ghiaia, la fornitura delle quali è ricompresa nel prezzo, di pezzatura compresa tra 0.20 e 20 mm, granulometricamente assortita e costipata a mano o con mezzi leggeri secondo sezioni tipo ed ogni altro onere per dare il lavoro finito a regola d'arte e secondo le indicazioni impartite dalla Direzione Lavori. Resta escluso dal prezzo l'onere del trasporto a discarica del materiale di risulta eccedente e della relativa indennità di discarica.							
	<u>5.3530</u>	Diam. 160 mm							
		7,00	7,00 =	ml	7,00 x	€/ml	18,62 =	€	130,34
114	<u>1.1710</u>	Strato di fondazione in misto cementato con cemento tipo R=325 in ragione di Kg. 100 per mq, di qualsiasi spessore, costituito da una miscela (inerti, acqua, cemento) di appropriata granulometria in tutto rispondente alle prescrizioni delle Norme Tecniche; compresa la fornitura dei materiali, prove di laboratorio ed in sito (*), lavorazione e costipamento dello strato con idonee macchine, ed ogni altro onere per dare il lavoro compiuto secondo le modalità prescritte, misurato in opera dopo costipamento. (*) le prove su piastra di carico avente un diametro di 300 mm, per la verifica dei requisiti richiesti dalla norma CNR UNI 10006 e s.m.i., in ragione di almeno n. 10 prove di carico ed ogni altro onere ed accessorio compreso.							
		4,00	4,00 =	mc	4,00 x	€/mc	50,64 =	€	202,56

	Cod	Descrizione	Parziali	UM	Quantità		Prezzo		Totale	
115	1.1800	BINDER - SPESSORE COMPRESSO 100 mm - unico strato Fornitura, stesa e costipamento di conglomerato bituminoso, confezionato a caldo con caratteristiche prestazionali conformi alle Norme Tecniche, per la formazione strato di collegamento, binder, con granulometria 0-25 mm composto da aggregati di 1° impiego ottenuti per frantumazione, opportunamente miscelati con bitume avente caratteristiche di coesione ed adesione conformi alle N.T.. La lavorazione dovrà rispettare le prescrizioni contenute nelle Norme Tecniche. Rimangono escluse l'eventuale pulizia e la successiva spruzzatura del piano d'appoggio da compensare con i relativi prezzi di elenco. L'Appaltatore potrà utilizzare materiale riciclato (fresato) nella misura massima del 25 % in peso riferito alla miscela degli inerti, previa presentazione di uno studio, accettato dalla D.LL., atto a definire la composizione della miscela stessa e le modalità di confezionamento. La voce di prezzo comprende inoltre la segnalazione delle aree di lavoro per tutta la durata del cantiere secondo le vigenti normative e le prescrizioni contenute negli elaborati progettuali e le disposizioni impartite dall'Ufficio di D.LL. e gli eventuali oneri occorrenti per la regolamentazione o le interruzioni del traffico durante le operazioni lavorative. Spessore misurato in opera dopo costipamento cm. 10								
		7,00	7,00 = mq		7,00 x €/mq		10,90 = €		76,30	
116	1.1930	CONGLOMERATO BITUMINOSO PER RICARICHE CON MANTO ANTIUSURA 0-12 MM Fornitura, stesa e costipamento di conglomerato bituminoso, per ricariche, adatto per riparazione di buche ed avvallamenti e per il ripristino del piano stradale posto in opera sia manualmente che meccanicamente a regola d'arte, con conglomerato bituminoso tipo USURA 0-12 mm o BINDER 0-20 mm, tenore del bitume 4,2%-5,0% in peso peso riferito al peso della miscela di aggregati, secondo secondo le specifiche tecniche e prestazionali indicate nelle Norme Tecniche di Capitolato o le richieste del Direttore dei Lavori. Il conglomerato, proveniente da impianti posti fino a 25 km dal cantiere, sarà steso con vibrofinitrice e a mano per il raccordo ai profili stradali e rullato con idonei rulli vibranti (8-10 ton), compresa la guardiania o movieraggio, la preventiva pulizia del fondo e la spruzzatura di emulsione bituminosa acida (mano d'attacco) al 60-65 % in ragione di kg 1,0 per m2. Quantitativo da misurarsi in opera con ragguaglio al peso misurato su autocarro.								
		7,00*0,05	0,35 = mc		0,35 x €/mc		190,41 = €		66,64	
	<b>L</b>	<b>TOTALE CADITOIA RACCOLATA ACQUE METEORICHE CIV. 33</b>							<b>€</b>	<b>1.143,12</b>

	Cod	Descrizione	Parziali	UM	Quantità		Prezzo		Totale
<b>M</b>		<b>ADEGUMENTI E RIPRISTINI</b>							
117	<u>1.5000</u>	Esecuzione della rimozione di cordonate stradali diritte ed in curva, compreso demolizione del basamento in cls, il recupero o trasporto alle pubbliche discariche del materiale di risulta, indennità di discarica.							
		Lato nord Via S. Gerardo ingresso carraio civ. 6							
		6,00	6,00 =	m	6,00 x €/	m	5,10 = €		30,60
118	<u>1.5100</u>	Fornitura e posa in opera di pezzi speciali in calcestruzzo vibro compresso , secondo disegni e sagome prescritti dalla D.L., in elementi da 40 - 50 cm o lunghezze inferiori a seconda se elementi retti o curvi, poste in opera su letto di calcestruzzo di 8/10 cm di spessore e 10÷15 cm oltre lo spessore dell'elemento, adeguatamente rinfiancate, (calcestruzzo compreso nel prezzo), compreso lo scavo, il rinterro, la stuccatura e fugatura dei giunti, l'eventuale taglio degli elementi , il trasporto a discarica del materiale di risulta ed ogni altro onere per dare il lavoro finito a regola d'arte. Scivolo per passo carraio larghezza cm 50 - profondità cm 50 - H 12-25 cm							
		Lato nord Via S. Gerardo ingresso carraio civ. 6							
		6,00	6,00	ml	6,00 x €/	ml	26,50 = €		159,00
119	<u>1.2220</u>	CONGLOMERATO BITUMINOSO PER RICARICHE-RISAGOMATURA CON TAPPETO GRANULOMETRIA 0/12 Fornitura, stesa e costipamento di conglomerato bituminoso per ricariche (in possesso di marcatura CE nel rispetto della norma UNI EN 13108), adatto per riparazione di buche ed avvallamenti e per il ripristino del piano stradale posto in opera manualmente o meccanicamente a regola d'arte, con conglomerato bituminoso, confezionato a caldo con caratteristiche prestazionali conformi alle Norme Tecniche per la formazione dello strato d'usura, avente granulometria di 0-12 mm e composto da aggregati di primo impiego ottenuti per frantumazione, opportunamente miscelati con bitume avente caratteristiche di coesione ed adesione conformi alle Norme Tecniche. La lavorazione dovrà essere eseguita nel rispetto delle prescrizioni contenute nelle Norme Tecniche.							
	<u>1.2230</u>	Nel prezzo è compreso ogni onere per la spruzzatura di emulsioni bituminose cationiche a rottura rapida con il 60% di bitume residuo (designazione secondo UNI EN 13808:2005), nel caso di nuove costruzioni il dosaggio dell'emulsione deve essere tale che il bitume residuo risulti pari a 0,30 Kg/mq; qualora il nuovo strato venga realizzato sopra una pavimentazione esistente o precedentemente fresata il dosaggio dell'emulsione deve essere tale che il bitume residuo risulti pari a 0,50 Kg/mq. L'esecuzione di tale lavorazione dovrà essere effettuata con una distinta stesa (indipendente da altre stese). Rimangono escluse l'eventuale pulizia e la successiva spruzzatura del piano d'appoggio da compensare con i relativi prezzi di elenco. La voce di prezzo comprende inoltre la segnalazione delle aree di lavoro per tutta la durata del cantiere secondo le vigenti normative e le prescrizioni contenute negli elaborati progettuali e le disposizioni impartite dall'Ufficio di Direzione Lavori e gli eventuali oneri occorrenti per la regolamentazione o le interruzioni del traffico durante le operazioni lavorative. Contabilizzato a peso per il quantitativo effettivamente posto in opera.							
		Lato nord Via S. Gerardo ingresso carraio civ. 6							
		10	10,00 =	q.le	10,00 x €/	q.le	6,58 = €		65,80



	Cod	Descrizione	Parziali	UM	Quantità		Prezzo		Totale
<b>N</b>		<b>SEGNALETICA STRADALE MANUTENZIONE STRADALE</b>							
122	12.1000	Fornitura e posa in opera di vernice, su superfici stradali, per formazione di strisce longitudinali continue, discontinue e doppie, della larghezza di cm 12, compreso l'onere del tracciamento (su impianto nuovo), della pulizia e della segnaletica di cantiere FORNITURA E POSA DI STRISCIE L=12 cm su impianto nuovo							
		Tratto via Pescatori a incrocio Via S. Martino							
		2500,00	2500,00	= ml					
		Tratto incrocio Via S. Martino a incrocio Via Villette							
		1050,00	1050,00	= ml	3.550,00	x €/ ml	0,34	= €	1.207,00
123	12.1300	Fornitura e posa in opera di vernice, su superfici stradali, per formazione d'attraversamenti pedonali, strisce d'arresto e zebraure come previsto dagli articoli 144, 145 e 150 del D.P.R. 16.12.1992 n. 495, compreso l'onere del tracciamento (su impianto nuovo), della pulizia e della segnaletica di cantiere FORNITURA E POSA DI ATTRAVERSAMENTI PEDONALI, STRISCIE DI ARRESTO E ZEBATURE su impianto nuovo							
		Linea di arresto stop							
		11	11,00	= mq					
		Attraversamenti pedonali							
		15,00*2	30,00	= mq					
		Dossi con attraversamenti pedonali							
		20,00*2	40,00	= mq	81,00	x €/ mq	4,17	= €	337,77
124	12.1400	Fornitura e posa in opera di vernice, su superfici stradali, per formazione d'iscrizione "STOP" delle dimensioni di m 2,12 x 4,00 compreso l'onere del tracciamento (su impianto nuovo), della pulizia e della segnaletica di cantiere FORNITURA E POSA DI STOP DI m 2,12 x 4,00 per ogni iscrizione su impianto nuovo							
		3	3,00	= n°	3,00	x €/ n°	21,92	= €	65,76
125	12.1600	Fornitura e posa in opera di vernice, su superfici stradali, per formazione di linea d'arresto costituita da una serie di triangoli con base di cm 40 ed altezza di cm 60, compreso l'onere del tracciamento (su impianto nuovo), della pulizia e della segnaletica di cantiere. FORNITURA E POSA LINEA DI ARRESTO CON SERIE DI TRIANGOLI DI cm 40x60 per ogni triangolo su impianto nuovo							
		30	30,00	= n°	30,00	x €/ n°	1,44	= €	43,20
126	12.1700	Fornitura e posa in opera di vernice, su superfici stradali, per formazione di triangolo integrativo (art. 148 comma 9 D.P.R. 16.12.1992 n. 495) con base di m 1,00 ed altezza di m 2,00 compreso l'onere del tracciamento (su impianto nuovo), della pulizia e della segnaletica di cantiere. FORNITURA E POSA DI TRIANGOLO INTEGRATIVO DI m 1,00 x 2,00 per ogni triangolo su impianto nuovo							
		5	5,00	= n°	5,00	x €/ n°	5,22	= €	26,10

	Cod	Descrizione	Parziali	UM	Quantità		Prezzo		Totale
127	12.1800	SCRITTE SCUOLA- NUOVO IMPIANTO Realizzazione di frecce e scritte, su superfici stradali, eseguite con vernice di qualsiasi colore. La lavorazione dovrà essere eseguita nel rispetto delle prescrizioni contenute nelle Norme Tecniche e nella normativa vigente. I prodotti utilizzati dovranno possedere caratteristiche conformi ai requisiti prestazionali richiesti dalle Norme Tecniche e nella normativa vigente. Nel prezzo è compreso ogni onere per nolo di attrezzature, forniture materiale, tracciamento anche in presenza di traffico, misurazioni compresa altresì la pulizia delle zone di impianto dal materiale grossolano sulla pavimentazione prima dell'inizio delle operazioni di posa della vernice. La voce di prezzo comprende inoltre la segnalazione delle aree di lavoro per tutta la durata del cantiere secondo le vigenti normative e le prescrizioni contenute negli elaborati progettuali e le disposizioni impartite dall'Ufficio di Direzione Lavori e gli eventuali oneri occorrenti per la regolamentazione o le interruzioni del traffico durante le operazioni lavorative. Per ogni metro quadro di superficie effettivamente ricoperta.							
		4,50*2	9,00 =	mq	9,00 x €/	mq	4,87 =	€	43,83
128	12.1900	Fornitura e posa in opera di vernice, su cordoli spartitraffico, di colore giallo o zebra nero e bianco, dato a spruzzo a due mani, previa pulizia degli elementi. Su impianto esistente.							
		Spartitraffico incrocio con via S. Martino							
		22,00*0,70	15,40 =	mq	15,40 x €/	mq	5,60 =	€	86,24
129	12.2000	SOSTEGNO TUBOLARE IN FERRO ZINCATO DEL DIAMETRO ESTERNO mm 60 . PESO 4,20 Kg/ML Sostegno tubolare in ferro zincato del diametro esterno di mm 60 trattato con zincatura forte, completo di tappo di chiusura superiore in materiale plastico e sistema antirotazione. Il diametro esterno dovrà essere pari a mm 60 ed il peso non inferiore a 4.20 kg/ml. Computato a metro lineare di lunghezza effettiva. Altezza varia.							
		ripristino segnale lato sud rif. mt. 600,00							
		3	3,00 =	ml	3,00 x €/	ml	6,99 =	€	20,97
130	12.3000	POSA IN OPERA DI SOSTEGNI TUBOLARI O AD "U" CON SEGNALE. Posa in opera di sostegni tubolari o ad "U" con segnale, di qualsiasi altezza e dimensione, eseguita con fondazione in calcestruzzo cementizio di dimensioni idonee a garantire la perfetta stabilità in rapporto al tipo di segnale ed alla natura del suolo d'impianto e comunque di dimensioni non inferiori a ml 0.40x0.40x0.50 compreso ogni altro onere e magistero per l'esecuzione del lavoro a perfetta regola d'arte, compreso altresì il montaggio del segnale. Per ciascun blocco di fondazione.							
		ripristino segnale lato sud rif. mt. 600,00							
		1	1,00 =	n°	1,00 x €/	n°	36,54 =	€	36,54

	Cod	Descrizione	Parziali	UM	Quantità		Prezzo		Totale
131	12.7000	<p>SEGNALE TRIANGOLARE IN LAMIERA DI ALLUMINIO DA 25/10 LATO 60 cm CLASSE 2</p> <p>Fornitura di segnale triangolare in alluminio da 25/10 con costruzione scatolata e rinforzata delle dimensioni di 60 cm di lato. La lamiera di alluminio dovrà essere trattata mediante carteggiatura, sgrassamento a fondo e quindi sottoposta a procedimento di fosfocromatizzazione o ad analogo procedimento di pari affidabilità su tutte le superfici. La lamiera grezza, dopo aver subito i suddetti processi di preparazione, dovrà essere verniciata a fuoco con opportuni prodotti. La cottura della vernice sarà eseguita a forno e dovrà raggiungere una temperatura di 140 °C. Il retro e la scatolatura dei cartelli verrà rifinito in colore grigio neutro con speciale smalto sintetico. La parte anteriore del segnale dovrà essere interamente rivestita con pellicola retroriflettente di classe 1. Sul retro del segnale devono essere chiaramente indicati il marchio della Ditta che ha fabbricato il segnale, l'anno di fabbricazione nonché il numero della autorizzazione ministeriale per la fabbricazione dei segnali stradali alla Ditta medesima. L'insieme delle predette annotazioni non può superare la superficie di 200 cmq. Per i segnali di prescrizione, ad eccezione di quelli utilizzati nei cantieri stradali, deve essere riportato, inoltre, l'apposito stampiglio per consentire l'iscrizione degli estremi dell'ordinanza di apposizione. Il segnale è da intendersi completo di staffe, controstaffe, dadi e bulloni in acciaio.</p>							
		Sostituzione segnale incrocio via Villette							
	1		1,00 = n°		1,00 x €/ n°		27,67 = €		27,67
132	12.4000	<p>MONTAGGIO O SMONTAGGIO SEGNALI SU SOSTEGNI PREESISTENTI</p> <p>Montaggio o smontaggio di segnali su sostegni preesistenti sia tubolari che ad "U" compreso l'eventuale onere per il prelievo o il trasporto dei cartelli e segnali nei magazzini dell'Ente Appaltante.</p>							
	6		6,00 = n°		6,00 x €/ n°		10,44 = €		62,64
	<b>N</b>	<b>TOTALE SEGNALETICA MANUTENZIONE STRADALE</b>						<b>€</b>	<b>1.957,72</b>



	Cod	Descrizione	Parziali	UM	Quantità		Prezzo		Totale
<b>O</b>	<b>15.0000</b>	<b>ONERI PER LA SICUREZZA DI CANTIERE e GENERALI</b>							
133	15.1000	Impianto di cantiere adeguato alla portata del lavoro, compresi gli oneri per l'impianto e lo spianto delle attrezzature fisse e dei macchinari di normale uso, della baracca uso ufficio per il personale, della baracca uso magazzino ricovero merci e delle attrezzature, del w.c. del tipo chimico, certificati e rispondente alla vigente normativa. Compresi il trasporto lo scarico ed il carico, gli allacciamenti per l'acqua, telefono, energia elettrica, occupazione del suolo, la recinzione di cantiere, delle spese necessarie all'espletamento delle pratiche amministrative e degli oneri di occupazione dell'area, il tutto per la durata necessaria all'esecuzione dei lavori, compreso inoltre lo smobilizzo del cantiere con il ripristino dello stato dei luoghi a fine lavori.							
	15.4000	Segnaletica e delimitazione cantiere temporaneo su sede stradale, conformemente a quanto previsto dal Codice della strada e al Regolamento di esecuzione e attuazione, senza restringimento della carreggiata opposta ai lavori, costituite da segnale "lavori" corredato da cartello integrativo indicante l'estensione del cantiere (cantiere lungo più di 100 metri) e lampada a luce rossa fissa, divieto di sorpasso e limite massimo di velocità, segnale di obbligo di direzione, segnale di strettoia a doppio senso di circolazione, segnale di fine prescrizione, barriere mobili con lampada a luce rossa fissa, coni segnaletici e lampade a luce gialla lampeggiante, coni segnaletici di delimitazione dell'area interessata dai lavori (lunghezza ipotizzata 200/300 metri).							
	1		1,00	= a corpo	1,00	x €/ a corpo	1.500,00	= €	1.500,00
134	15.2000	Impianto di preavviso segnalatore presenza di cantiere, costituito da cartello triangolare, avente luce lampeggiante gialla nel disco di centro, collocato su palo a idonea distanza dall'impianto semaforico per entrambi i sensi di marcia. (n.2 impianti)							
	1		1,00	= a corpo	1,00	x €/ a corpo	1.200,00	= €	1.200,00
135	15.3000	Compenso a corpo per segnaletica fissa di cantiere, diurne, notturna, feriale e festiva, comprensivo di coppia di semafori, completi di impianto semaforico con lanterne (3 luci - 1 via), di diam. 300-200 mm , cartellonistica e segnali compresa la centralina di accensione programmazione e sincronismo, gruppo batterie e quanto altro necessario per la durata del cantiere. Compresa la manutenzione durante tutti i lavori, lo spostamento durante le fasi di lavorazione e ogni altra prescrizione richiesta all'amministrazione comunale.							
	1		1,00	= mese	1,00	x €/ mese	580,00	= €	580,00
136	15.4000	Segnaletica e delimitazione cantiere temporaneo su sede stradale, conformemente a quanto previsto dal Codice della strada e al Regolamento di esecuzione e attuazione, senza restringimento della carreggiata opposta ai lavori, costituite da segnale "lavori" corredato da cartello integrativo indicante l'estensione del cantiere (cantiere lungo più di 100 metri) e lampada a luce rossa fissa, divieto di sorpasso e limite massimo di velocità, segnale di obbligo di direzione, segnale di strettoia a doppio senso di circolazione, segnale di fine prescrizione, barriere mobili con lampada a luce rossa fissa, coni segnaletici e lampade a luce gialla lampeggiante, coni segnaletici di delimitazione dell'area interessata dai lavori (lunghezza ipotizzata 200/300 metri).							
	1		1,00	= mese	1,00	x €/ mese	210,00	= €	210,00

	Cod	Descrizione	Parziali	UM	Quantità		Prezzo	Totale
137	15.5000	Dispositivi di protezione per la sicurezza in cantiere,manutenzione e riununi di coordinamento: 1. dispositivi di protezione individuale (DPI), costituiti dalla dotazione completa per una squadra tipo formata da 5 operai, valutati al 25% del loro prezzo d'acquisto; 2. manutenzione, riordino del cantiere, revisione ed adattamento delle opere provvisionali, valutata in una ora settimanale, una volta alla settimana per un operaio. 3. riunione di coordinamento fra i responsabili delle imprese operanti in cantiere e il coordinatore per l'esecuzione dei lavori, prevista all'inizio dei lavori e di ogni nuova fase lavorativa o introduzione di nuova impresa esecutrice, valutata mediamente in una ora settimanale.						
	1		1,00 =	a corpo	1,00 x	€/	a corpo	1.200,00 = € 1.200,00
	<b>O</b>	<b>TOTALE ONERI DELLA SICUREZZA</b>						<b>€ 4.690,00</b>
<b>RIEPILOGO LAVORI DI SISTEMAZIONE E MESSA IN SICUREZZA VIA SAN GERARDO</b>								
	<b>H</b>	<b>TOTALE LAVORI IN ECONOMIA</b>						<b>€ 1.335,42</b>
	<b>I</b>	<b>TOTALE LAVORI STRADALI</b>						<b>€ 101.469,41</b>
	<b>L</b>	<b>TOTALE CADITOIA RACCOLATA ACQUE METEORICHE CIV. 33</b>						<b>€ 1.143,12</b>
	<b>M</b>	<b>TOTALE ADEGUAMENTI E RIPRISTINI PUNTUALI</b>						<b>€ 822,90</b>
	<b>N</b>	<b>TOTALE SEGNALETICA MANUTENZIONE STRADALE</b>						<b>€ 1.957,72</b>
		<b>TOTALE LAVORI</b>						<b>€ 106.728,57</b>
	<b>O</b>	<b>TOTALE ONERI DELLA SICUREZZA</b>						<b>€ 4.690,00</b>
		<b>TOTALE LAVORI DI SISTEMAZIONE E MESSA IN SICUREZZA VIA SAN GERARDO</b>						<b>€ 111.418,57</b>
<b>RIEPILOGO GENERALE</b>								
		<b>TOTALE COMPLESSIVO STRADA DI COLLEGAMENTO VIA SAN GERARDO - VIA SAN SISTO</b>						<b>€ 200.732,20</b>
		<b>TOTALE LAVORI DI SISTEMAZIONE E MESSA IN SICUREZZA VIA SAN GERARDO</b>						<b>€ 111.418,57</b>
								<b>€ 312.150,77</b>